

Notes florístiques de les Illes Balears (XIX)

Gabriel BIBILONI, Juan RITA, Llorenç SÁEZ i Carles CARDONA

SHNB



SOCIETAT D'HISTÒRIA
NATURAL DE LES BALEARS

Bibiloni, G., Rita, J., Sáez, Ll. i Cardona, C. 2025. Notes florístiques de les Illes Balears (XIX) *Boll. Soc. Hist. Nat. Balears*, 68: 9-31. ISSN 0212-260X. e-ISSN 2444-8192. Palma.

Es donen a conèixer noves cites de plantes d'interès per a la flora de Balears. Amb un total de 34 tàxons citats, 15 són novetat per a la flora d'alguna illa. Podem destacar d'entre ells *Erodium pulverulentum* (Cav.) Willd., *Blackstonia perfoliata* subsp. *intermedia* (Ten.) Zeltner i *Lemna minuta* Kunth, que són nous per a la flora de Mallorca, *Crassula alata* (Viv.) A. Berger subsp. *alata* per a la d'Eivissa, *Reichardia intermedia* (Sch. Bip.) Samp. que és novetat per a Formentera, *Hordeum marinum* subsp. *gussoneanum* (Parl.) Thell., *Hippocrepis multisiliquosa* L., *Silene apetala* Willd., entre altres, per a l'arxipèlag de Cabrera. Es confirma la presència d'alguns tàxons citats des d'antic però dels que no hi ha observacions recents com seria el cas de *Dichasanthus runcinatus* (Lag. ex DC.) V.I. Dorof. de Mallorca. També s'amplia la distribució d'alguns taxons endèmics o d'interès com ara *Carduus ibicensis* (Devesa & Talavera) Rosselló & N. Torres. Per últim, es reivindica un tàxon oblidat des de fa temps, *Lotus fallax* Font Quer, que en base a les nostres observacions preliminars pareix que podria tenir entitat suficient per a ser considerada en el rang d'espècie.

Paraules clau: *Flora Balears, Regió Mediterrània, Taxonomia, Corologia.*

FLORISTIC RECORDS OF THE BALEARIC ISLANDS (XIX). New records of plants of interest to the flora of the Balearic Islands are provided. With a total of 34 taxa listed, 15 are new to the flora of some islands. We could highlight among them *Erodium pulverulentum* (Cav.) Willd., *Blackstonia perfoliata* subsp. *intermedia* (Ten.) Zeltner and *Lemna minuta* Kunth, which are new to Mallorca, *Crassula alata* (Viv.) A. Berger subsp. *alata* to Ibiza, *Reichardia intermedia* (Sch. Bip.) Samp. which is new for Formentera and *Hordeum marinum* subsp. *gussoneanum* (Parl.) Thell., *Hippocrepis multisiliquosa* L., *Silene apetala* Willd., among others, for the archipelago of Cabrera. The presence of some taxa reported from ancient times but of which there are no recent observations is also confirmed, as would be the case of *Dichasanthus runcinatus* (Lag. ex DC.) V.I. Dorof. of Mallorca. The distribution of some endemic or interesting taxa is also expanded, such as *Carduus ibicensis* (Devesa & Talavera) Rosselló & N. Torres. Finally, a long-forgotten taxon, *Lotus fallax* Font Quer, is claimed, which based on our preliminary observations seems to have sufficient entity to be recognised at species level.

Keywords: *Flora of the Balearic Islands; Mediterranean Region; Taxonomy; Chorology.*

Gabriel BIBILONI, *Dep. de Biologia, Universitat de les Illes Balears, Carretera de Valldemossa km 7,5, ES-07122 Palma, Balearic Islands, Spain, gabriel.bibiloni.oliver@gmail.com.* Juan RITA, *Dep. de Biologia, Universitat de les Illes Balears, Carretera de Valldemossa km 7,5, ES-07122 Palma, Balearic Islands, Spain.* Llorenç SÁEZ, *Societat d'Història Natural de les Balears (SHNB), C/Margarida Xirgu 16, ES-07011 Palma; Balearic Islands and Systematics and Evolution of Vascular Plants (UAB) – Associated Unit to CSIC, Departament de BABVE, Facultat de Biociències, Universitat Autònoma de Barcelona, ES-08193*

Bellaterra, Spain. Carles CARDONA, Centre Forestal de les Illes Balears (CEFOR-Menut), Institut Balear de La Natura (IBANAT), Carrer Gremi de Corredors 10 (Polígon Son Rossinyol), ES-07009 Palma, Spain and Interdisciplinary Ecology Group, Department of Biology, University of the Balearic Islands (UIB), Ctra. Valldemossa km 7,5, ES-07122 Palma, Balearic Islands, Spain.

Recepció del manuscrit: 31-01-2025; revisió acceptada: 06-03-2025; publicació online: 18-03-2025.

Introducció

Malgrat l'elevat coneixement que s'ha assolit de la flora de les Balears, els continus treballs de camp realitzats per diferents professionals i aficionats de la Botànica permeten anar ampliant el catàleg de nous tàxons fins ara no citats a les illes o ampliar la distribució dels que ja es coneixen. Les contínues herboritzacions serveixen no només per a un coneixement acurat de la flora, sinó que són la base pels futurs treballs d'avaluació de distints paràmetres com l'abundància, el grau d'amenaça o extensió de les espècies invasives, entre altres.

En el present treball es donen a conèixer noves cites i observacions de plantes d'interès realitzades pels autors en els darrers anys, ja sigui perquè són novetat o per esser considerades com a rares o de distribució poc coneguda. Aquesta nova aportació inclou informació relativa a una possible espècie que no és acceptada com a tal actualment, 3 nous tàxons per a la flora de Mallorca, 1 per a la d'Eivissa, 1 per a la de Formentera i 9 per a l'arxipèlag de Cabrera.

Material i mètodes

Les dades presentades a l'article s'han obtingut a partir del treball de camp dels autors i la revisió de plec d'herbari conservats a diverses institucions. Per a cada tàxon s'indica: localitat(s) i municipi(s) on es varen observar, les quadrícules UTM de 1x1 km de costat (ETRS89), l'altitud en

metres, l'ambient o característiques del lloc, la data de la observació o recol·lecció i l'autor de la mateixa. En cas de què es disposi de plec d'herbari, s'indica el seu codi entre parèntesis, després del nom del autor. Els exemplars recollits al camp es troben guardats a l'herbari de la Universitat de les Illes Balears.

Per ordenar la llista de tàxons s'ha seguit l'ordre alfabètic. Per indicar l'autoria dels tàxons s'han seguit, en general, els criteris de *Plants of the World on Line* (<https://powo.science.kew.org/>) i en alguns casos puntuals de *Flora iberica* (<https://floraiberica.es/>) o altres treballs concrets. S'han agrupat les dades en funció de la illa on s'ha realitzat l'observació. Les novetats per a la flora d'alguna illa van indicades per un (*) davant el nom de l'illa on s'ha localitzat. Per últim, pel nom de les localitats, s'han seguit els criteris de la cartografia del ideIB (Infraestructura de Dades Espacials de les Illes Balears, <https://ideib.caib.es/visor/>).

Resultats i discussió

En base a les observacions de camp realitzades pels autors els darrers anys, es proporcionen noves dades corològiques i observacions taxonòmiques de plantes d'interès per a la flora de Balears. Amb un total de 34 tàxons citats, 4 són novetat per a Mallorca, concretament *Blackstonia perfoliata* subsp. *intermedia* (Ten.) Zeltner, *Erodium pulverulentum* (Cav.) Willd. subsp. *pulverulentum*, *Lemna minuta* Kunth, *Lotus*

fallax Font Quer; 1 per a Eivissa, *Crassula alata* (Viv.) A Berger subsp. *alata*; 1 per a Formentera, *Reichardia intermedia* (Sch. Bip.) Samp. i 9 per a l'arxipèlag de Cabrera, *Chenopodium album* L., *Crassula alata* (Viv.) A. Berger subsp. *alata*, *Hippocrepis multisiliquosa* L., *Hordeum marinum* subsp. *gussoneanum* (Parl.) Thell., *Lathyrus ochrus* (L.) DC., *Lycium intricatum* Boiss. subsp. *intricatum*, *Mesembryanthemum crystallinum* L., *Silene apetala* Willd. i *Triplachne nitens* (Guss.) Link. També es reivindica un tàxon oblidat des de fa temps, *Lotus fallax* Font Quer, que en base a les nostres observacions preliminars pareix que podria tenir entitat suficient per a ser considerada en el rang d'espècie.

Llista de tàxons

Anchusa undulata L. subsp. *undulata*

Mallorca: Finca ses Arenes (Campos), 31SDD4994353, 6 m, als sementers, 21-V-2018, G. Bibiloni; ídem, 31SED5004353, 17 m, als sementers, 30-V-2018, G. Bibiloni; ídem, sementer Gran des Ametlers, 31SED5004354, 17 m, 8-V-2018, G. Bibiloni.

Tàxon citat des d'antic per diversos autors a Mallorca, concretament a Son Puigdorfilà (Barceló, 1879-1881), Bellver (Marès i Vigineix, 1880, sub *Anchusa angustifolia* L.), Son Primer, Artà (Garcías, 1919) i a Santa Ponça (Cañigueral, 1951). Malgrat tot, no hi havia observacions recents pel que Sáez i Rosselló (2001) la donaren com a probablement desapareguda de l'illa, però poc després va ser citada a Algaida (Gil et al., 2003). La cita de ses Arenes seria la localitat més meridional coneguda a Balears.

Aristolochia bianorii Sennen & Pau

Mallorca: Cala Falcó (Manacor), 31SED5254372, 18 m, esclatxes de les roques a la part superior de la vessant nord

del barranc de la cala, dins la franja litoral, 7-VI-2020, G. Bibiloni; es Cocó, a Son Marroig (Deià), 31SDE4674400, 30 m, a una rosseguera que cau al mar, entre les pedres, 15-V-2021, G. Bibiloni.

Hi ha molt poques cites d'aquesta espècie a la costa de llevant mallorquina. Bibiloni et al. (1996) indiquen la seva presència a cala Mitjana i a cala de Sa Nau, al terme de Felanitx, dins un ambient molt similar al de cala Falcó. D'altra banda, la cita de Son Marroig és la situada més a ponent de la serra de Tramuntana, ja que les cites conegudes es troben localitzades entre Deià i Formentor.

Avena sterilis subsp. *ludoviciana* (Durieu) Nyman

Mallorca: Prat de Son Torrella, VI-1968, [Bonafè] (HJBS-Bonafè-0287).

Cabrera: Illa des Conills (Palma), 31SDD4974337, 40 m, comellar baix el coll de ses Sivines, herbeis nitrificats per l'acció dels ocells marins, 5-V-2023, J. Rita i G. Bibiloni (Herb. UIB 17149); ídem, 31SDD4964337, 30 m, zona de sa Pesquera del Pont, dins herbeis nitròfils, 25-IV-2023, J. Rita i G. Bibiloni (Herb. UIB 17150); Na Redona (Palma), 31SDD4974335, 40 m, vessant de ponent, herbeis nitrificats per l'acció dels ocells marins, entre l'ullastrar, 4-IV-2023, J. Rita i G. Bibiloni (Herb. UIB 17147 i 17148).

Planta coneguda i confirmada de Mallorca, Menorca i Cabrera. També va ser citada de Formentera (Pla et al., 1992), però posteriorment no s'inclou aquest tàxon al catàleg florístic detallat d'aquesta darrera illa (Gil i Llorens, 2001). En el present treball, s'aporten noves dades per Cabrera, d'on havia estat citada per Romero Zarco (1994). També s'indica la localitat situada a més altitud a les Balears de la qual tenim coneixement (prat de Son Torrella, puig Major).

Blackstonia perfoliata subsp. *intermedia* (Ten.) Zeltner

*Mallorca: Puig de s'Ametlerar (Artà), 31SED5224392, 180 m, pradells terofítics entre l'ullastrar, 20-IV-2024, G. Bibiloni (Herb. UIB 17345).

Tàxon que pel seu aspecte general és molt semblant a *B. acuminata* (W.D.J. Koch & Ziz) Domin (= *B. perfoliata* subsp. *serotina* (W.D.J. Koch ex Rchb.) Vollm.). Es separa d'aquesta per caràcters molt subtils com la profunditat de les divisions del calze i l'amplada d'aquestes (Fig. 1). Altres caràcters utilitzats per la separació com la grandària de les fulles mitjanes respecte de les basals, la persistència de les fulles basals, etc. no són tan evidents. A la localitat indicada conviuen aquest dos tàxons.

L'espècie va ser citada per Sáez i Fraga (2002) a Menorca concretament a s'Almudaina (Ciutadella) i Son Pons (Ferrerries). També va ser indicada amb

caràcter genèric a Balears a *Flora iberica* (Díaz, 2012) sense especificar illa, però podem confirmar l'existència de material d'herbari procedent d'Eivissa: Illa de Cunillera, pr. Eivissa, 25-V-1918, Gros (BC 41605, sub *Chlora perfoliata*; det. Z. Díaz, 22-VI-2009).

Carduus ibicensis (Devesa & Talavera) Rosselló & N.Torres

Mallorca: Can Julià de Marina (Algaida), 31SDD4874379, 149 m, tanca amb els conreus abandonats, 15-IV-2023, G. Bibiloni (Herb. UIB 17265); finca ses Arenes (Campos), 31SDD4994353, 6 m, als sementers, 21-V-2018, G. Bibiloni; sementer Gran des Ametlers, ses Arenes (Campos), 31SED5004354, 17 m, 15-V-2018, G. Bibiloni (Herb. UIB 17270); finca de cala Falcó (Manacor), 31SED5254372, 36 m, cloves de la finca, 11-IV-2020, G. Bibiloni (Herb. UIB 17271).



Fig. 1. Detall de les inflorescències de *Blackstonia acuminata* (esquerra) i de *B. perfoliata* subsp. *intermedia* (dreta).

Fig. 1. Detail of the inflorescences of *Blackstonia acuminata* (left) and *B. perfoliata* subsp. *intermedia* (right).

S'amplia notablement l'àrea de distribució d'aquest tàxon a Balears que fins fa poc era considerat un endemisme d'Eivissa. A Mallorca havia estat citat només a una localitat de la Marina de Lluçmajor (Sáez *et al.*, 2015).

Centaurium tenuiflorum (Hoffmanns. & Link) Fritsch

Cabrera: Illa des Conills (Palma), 31SDD4964336, 17 m, pla dels Corrals, antics camps de conreu abandonats sobre sòl arenós, 26-IV-2023, J. Rita i G. Bibiloni (Herb. UIB 17114).

Planta molt comuna a les illes, coneguda a Mallorca, Menorca, Eivissa i Formentera (Pla *et al.*, 1992). A Cabrera només havia estat citada per Bolòs i Vigo (1996, sub *C. pulchellum* subsp. *tenuiflorum* (Hoffmanns. & Link) Maire). Es confirma la presència d'aquest tàxon a l'arxipèlag de Cabrera i s'aporta localitat concreta.

Chenopodium album L.

*Cabrera: Illa des Conills (Palma), 31SDD4974336, 50 m, zona sud-est de l'illa, dins herbeis ruderalitzats per l'acció dels ocells marins, 26-IV-2023, J. Rita i G. Bibiloni; ídem, 31SDD4964337, 25 m, costa nord-est de l'illa, anant cap a la Pesquera des Pont, 25-IV-2023, J. Rita i G. Bibiloni.

Espècie molt comuna a les Balears, coneguda a Mallorca, Menorca, Eivissa i Formentera (Pla *et al.*, 1992). És novetat per a la flora de l'arxipèlag de Cabrera.

Crassula alata (Viv.) A. Berger subsp. *alata*

Mallorca: S'Ametlerar (Artà), 31SED5214392, 156 m, pradells del marge del camí que discorre cap el puig de s'Ametlerar, 16-IV-2024, G. Bibiloni; ídem, 31SED5224393, 126 m, pradells dels marges del camí que passa prop dels dipòsits d'aigua, 12-III-2024, G. Bibiloni (Herb. UIB 17360); clova des Xots,

s'Ametlerar (Artà), 31SED5214394, 100 m, pradells terofítics del marge del camí, 10-IV-2024, G. Bibiloni; s'Olivaret, s'Ametlerar (Artà), 31SED5234393, entre 125-140 m, vores del camí, 7-III-2024, G. Bibiloni (Herb. UIB 17360).

*Eivissa: Illa de sa Conillera (Sant Josep), 31SCD3454317, 40 m, pradells terofítics calcícoles i marges del camí al Far, 19-IV-1991, G. Bibiloni (Herb. UIB 2307 i 2308); illa de Tagomago (Santa Eulàlia), 31SCD3834321, 70 m, marges del camí a l'explanada del far, 23-IV-1991, G. Bibiloni (Herb. UIB 2330); Illa des Bosc, (Sant Josep), 31SCD3414315, 35 m, zona superior de l'illot, 14-IV-1993, G. Bibiloni i J. Soler (Herb. UIB 4817); cala Bassa (Sant Josep), 31SCD3474314, 5 m, pradells terofítics, 16-II-1986, Ll. Llorens i G. Bibiloni (Herb. UIB 17364).

*Cabrera: Illa des Conills (Palma), 31SDD4964336, 17 m, pla dels Corrals, camps de conreu abandonats sobre sòl arenós, 28-III-1991, J. Rita (Herb. UIB 625).

Fraga *et al.* (2018) indicaren per primera vegada la presència d'aquest tàxon a Menorca. Uns anys després, De Beer i Verloove (2020), la citaren a Santanyí, al Parc Natural de Mondragó.

Fraga *et al.* (2018) enumeren tot un conjunt de citacions que havien estat assignades a *C. tillaea* Lest.-Garl., però que en realitat corresponien a *C. alata*. Ambdues espècies presenten morfologies i coloracions similars i es poden confondre en certa facilitat. *C. alata* té les fulles lanceolades i mucronades, la majoria de flors tetràmeres, agrupades en cimes axil·lars pedunculades i amb peduncles de mida diferent. D'altra banda, *C. tillaea* presenta fulles ovat-oblongues amb la majoria de flors trimeres, solitàries o en petits grups i sèssils (Fig. 2). L'ecologia d'aquestes espècies també difereix, *C. tillaea* té afinitats pels sòls arenosos silicis,



Fig. 2. Plec d'herbari de *Crassula alata* subsp. *alata*.
Fig. 2. Herbarium fold of *Crassula alata* subsp. *alata*.

mentre que *C. alata* prefereix sòls magres compactes lleugerament nitrificats (Martínez i Donat, 2006).

C. tillaea ha estat citada a multitud de localitats de les Balears distribuïdes per la major part del territori. Les observacions directes fetes al camp, o l'estudi de diferents mostres d'herbari atribuïdes a aquesta espècie, ens han dut a la determinació, en la majoria de casos de *C. alata*. Això ens indica que es tracta d'una espècie bastant estesa a les illes i que hauria estat confosa amb *C. tillaea*. A diferència de Menorca, a Mallorca *C. tillaea* es troba a zones calcàries, sobre sòls magres, argilosos i superficialment descarbonatats. Ha estat observada als pradells terofítics de la Marina de Lluçmajor (pas de sa Senyora, 31SDD4804359, 80 m, pradells terofítics sobre el penya-segat, 4-II-

2025, G. Bibiloni i J. Rita, Herb. UIB 17514). Caldria confirmar la seva presència a altres zones amb ambients similars de Mallorca o les Pitiüses i a les dolines de la serra de Mallorca, on hi existeix una flora silicícola ben documentada.

A les localitats mallorquines de la zona de s'Ameterar, *C. alata* es troba als marges argilosos compactats dels camins que recorren la finca juntament amb altres teròfits de petita mida com *Minuartia mediterranea*, *Soliva stolonifera*, *Plantago bellardii*, *Bellis annua*, *Polycarpon tetraphyllum*, entre altres. També es troba als pradells terofítics que creixen sobre sòls magres, entre l'ullastrar. Als illots l'hem trobat dins ambients similars, a l'illa de Tagomago i a sa Conillera es troba als marges dels camins que van al fars.

Crepis foetida L.

Mallorca: Ses Cases Noves (Deià), 31SDD4684399, 190 m, vores de camí i garrigues rocoses, 29-V-2021, G. Bibiloni (UIB 17305); Son Marroig (Deià), 31SDE4684400, 230 m, vores de camí i garrigues rocoses, 15-V i 21-V-2021, G. Bibiloni (UIB 17304 i UIB 17309 respectivament).

Es tracta d'una espècie poc citada a les Balears i de distribució poc coneguda (Fig. 3). Hi ha cites antigues a Gènova (Barceló, 1879-1881); als voltants de Palma, Pont d'Inca i Marratxí (Bianor, 1917) i a l'Alqueria Vella d'Artà (Garcías, 1923), però no tenim referències de noves cites en aquesta illa. A les altres illes, es coneguda de

Menorca (Rodríguez, 1904; Sáez i Fraga, 1999), Eivissa (Soler *et al.*, 1998) i Cabrera (Marcos, 1936; Palau, 1976).

Dichasianthus runcinatus (Lag. ex DC.) V.I. Dorof. (= *Sisymbrium runcinatum* Lag. ex DC.)

Mallorca: Finca ses Arenes (Campos), 31SDD4994353, 4 m, sementers propers al mar sobre substrat arenós, 21-V-2018, G. Bibiloni.

D. runcinatus es va indicar per primer cop a Cabrera per Palau (1954) al sud-est de la serra de la Pleta del Castell. Pla *et al.* (1992) la citaren a Mallorca sense indicar localitat i Pujadas (1993) indica que es troba únicament a les illes menors. Posteriorment,



Fig. 3. Plec d'herbari de *Crepis foetida*.
Fig. 3. Herbarium fold of *Crepis foetida*.

Sáez *et al.* (2015) el varen citar també a l'illa de sa Dragonera. Amb la troballa de ses Arenes, podem confirmar la presència d'aquest tàxon a l'illa de Mallorca.

Erodium pulverulentum (Cav.) Willd. subsp. *pulverulentum* (= *E. laciniatum* subsp. *pulverulentum* (Cav.) Batt.)

*Mallorca: Finca ses Arenes (Campos), 31SED5004353, 14 m, marges de sementers i de camins, sobre substrat arenós, molt rar, 10-V-2018, G. Bibiloni (Herb. UIB 17272) (Fig. 4).

El tàxon va ser citat per primera vegada a Balears per Palau (1976) al planell de l'illot de Na Foradada (sub *Erodium laciniatum* (Cav.) Willd.). El plec d'aquesta troballa es troba dipositat a l'Institut Botànic de Barcelona identificat correctament com: *Erodium pulverulentum* Cav., Na Foradada, Cabrera, 21-V-1949, Palau Ferrer (BC 860547) (Fig. 5).

En el nostre cas, l'exemplar recollit en el marge d'un camí dins la finca ses Arenes, presenta el conjunt de caràcters que el diferencien d'*E. laciniatum* amb qui es troba relacionat: hàbit blanquinós-tomentós, bràctees involucrals petites, lliures i ciliades, pedicels i sèpals glandulosos, bec dels mericarps més curts, entre altres.

Aquest criteris varen ser discutits per Navarro (2015), que considerarà que la soldadura o no de les bràctees i la longitud del fruits no són caràcters taxonòmics concloents ja que trobaren variacions significatives en el estudi de diverses localitats ibèriques. Malgrat tot això, entenem que encara que alguns dels caràcters individuals puguin presentar variacions, el conjunt d'ells si que permeten diferenciar aquesta espècie d'*E. laciniatum*. *E. pulverulentum* està distribuït pel sud de la Mediterrània des de la península Ibèrica, passant pel nord d'Àfrica i est de la Mediterrània fins a Pakistan. Al nord

d'Àfrica es troba la subsp. *tunetanum* (DC.) Guitt. que presenta fulles bipinnatisectes amb lòbuls finament incisos i peduncles florals amb 7-8 flors. L'espècie creix sobre substrats bàsics, en zones seques de clima mediterrani àrid (Guittonneau, 1972).

Genista majorica Cantó & M.J. Sánchez

Mallorca: Puig de Sant Martí (Alcúdia), 31SEE5084409, 125-175 m, penya-segats des Vermell a la part nord del puig, 23-10-2021, G. Bibiloni.

Espècie freqüent als penya-segats de la serra de Tramuntana. Es distribueix des d'Andratx fins a Formentor i apareixen algunes poblacions a l'Atalaia d'Alcúdia.

Aquesta seria una petita població a mig camí entre aquests dos nuclis.

Oeosporangium acrosticum (Balb.) L. Sáez & Aymerich (= *Cheilanthes acrostica* (Balb.) Tod.)

Mallorca: Finca cala Falcó (Manacor), 31SED5254372, 33 m, vora la paret entre la clova Redona i la marina Petita, a uns orificis d'una gran pedra, 4 exemplars, 28-II-2021, G. Bibiloni.

Al vessant de llevant de Mallorca només i havia una cita al torrent de Garonda, Marina de Llucmajor (Rita, 1988) i a Mondragó, Santanyí (Alomar, 2005). La resta de cites corresponen a la serra de Tramuntana i a la serra d'Artà. Amb aquesta nova localitat s'amplia la distribució d'aquesta espècie.

Hippocrepis multisiliquosa L.

*Cabrera: Illa des Conills (Palma), 31SDD4964336, 15 m, pla dels Corral, antics camps de conreu abandonats, sobre sòl arenós, 26-IV-2023, J. Rita i G. Bibiloni (Herb. UIB 17185).

Espècie coneguda de totes les illes majors: Mallorca (Bonafè, 1979; Pla *et al.*, 1992), Menorca (Bonafè, 1979; Pla *et al.*,



Fig. 4. Plec d'herbari d'*Erodium pulverulentum*.
Fig. 4. Herbarium fold of *Erodium pulverulentum*.

1992; Talavera i Domínguez, 2000; Fraga *et al.*, 2000), Eivissa (Talavera i Domínguez, 2000; Sáez *et al.*, 2011) i Formentera (Pla *et al.*, 1992; Talavera i Domínguez, 2000). És novetat per a la flora de l'arxipèlag de Cabrera.

Hordeum marinum subsp. *gussoneanum* (Parl.) Thell. (= *Hordeum geniculatum* All.)

*Cabrera: Illa des Conills (Palma), 31SDD4964336, 25 m, costa sud-oest, herbei litoral nitrificat, 26-IV-2023, J. Rita i G. Bibiloni (Herb. UIB 17135).

Citat a Menorca (Pau, 1901; Pons Guerau in Knoche, 1921; Fraga *et al.*, 2003) i a Mallorca (Duvigneaud, 1979). És novetat per a la flora de l'arxipèlag de Cabrera.

Hordeum murinum subsp. *glaucum* (Steud.) Tzvelev

Mallorca: S'Ameterlar (Artà),

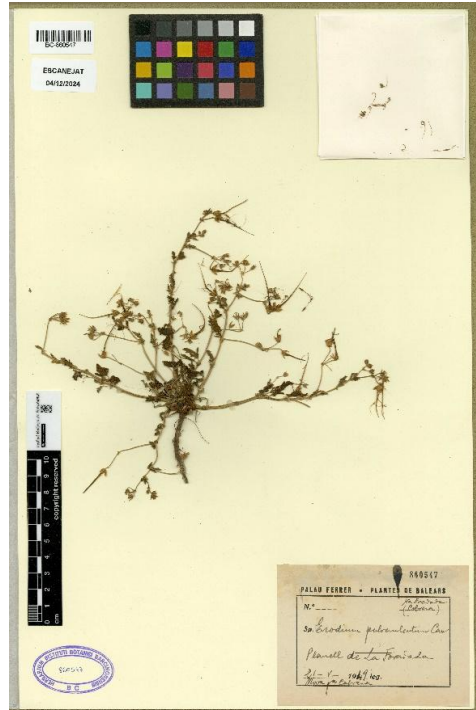


Fig. 5. Plec d'herbari conservat a l'Institut Botànic de Barcelona d'*Erodium pulverulentum* recol·lectat per Palau Ferrer a Na Foradada (Arxipèlag de Cabrera).

Fig. 5. Herbarium fold preserved at the Botanical Institute of Barcelona of *Erodium pulverulentum* collected by Palau Ferrer in Na Foradada (Cabrera Archipelago).

31SED5234393, 163 m, camí de les cases als sestadors dins l'herbei ruderal, 30-IV-2024, G. Bibiloni.

Cabrera: Illot de Na Redona, 31SDD4974335, 47 m, pradell terofític ruderalitzat per la presència d'ocells marins, 4-V-2023, J. Rita i G. Bibiloni (Herb. UIB 17137).

Va ser citat de forma genèrica a Mallorca i Eivissa per Pla *et al.* (1992). León *et al.* (2014) en base a plecs de Balears, recol·lectats per diferents autors, indicaren que estava distribuït per Mallorca, Eivissa,

Formentera i Cabrera. Més tard Fraga *et al.* (2018) el trobaren a Menorca.

Lathyrus articulatus L. (= *L. clymenum* subsp. *articulatus* (L.) Ball)

Mallorca: Entre el puig d'en Pelat i el puig d'Alpare (Artà), 31SED5234392, 205 m, carritxar dins comellar, 30-IV-2024, G. Bibiloni (UIB 17356); la Victoria (Alcúdia), 31SEE5144413, 95 m, carritxar a la part baixa de la vessant de ponent del puig de s'Atalaia d'Alcúdia, 21-IV-2022, G. Bibiloni.

El seu valor taxonòmic és incert, i de fet sovint no ha estat acceptat en diverses síntesis florístiques del nostre àmbit, encara que PoWO (2024) si l'accepta en rang específic. L'espècie va ser citada des d'antic per diversos autors: als camps d'Ariant (Pollença), a un camp de blat a Lluc (Marès i Vigineix, 1880), al puig del Teix (Barceló, 1879-1881), als camps de Pollença (Garcías, 1953), entre altres, encara que no hi ha pràcticament cites actuals. A Menorca, Fraga *et al.* (2004a) la indiquen com a comú.

Lathyrus ochrus (L.) DC.

*Cabrera: Illa des Conills (Palma), 31SDD4964337, 50 m, herbeis ruderals a la zona nord-oest de l'illa, 25-IV-2023, J. Rita i G. Bibiloni (Herb. UIB 17184).

Planta relativament freqüent a les illes majors. Es coneix la seva presència a Mallorca, Menorca i Eivissa (Pla *et al.*, 1992). És novetat per a la flora de l'arxipèlag de Cabrera.

Lemna minuta Kunth

*Mallorca: Can Coll (Alcúdia), 31SEE5074408, 56 m, comellar que surt al canal des Bubot a una bassa de caçadors vora la pista forestal, 21-X-2024, G. Bibiloni (Herb. UIB 17365); puig des Boc (Alcúdia), 31SEE5154412, 100 m, bassa a un gorg del torrent dels Peregons prop del

camí al coll Baix, 22-IV-2022, G. Bibiloni; ses Fontanelles Sobiranes (Alcúdia), 31SEE5144411, 115 m, bassa a un gorg del torrent de sa coma de s'Egua, 15-IV-2022, G. Bibiloni.

Aquesta espècie exòtica, originària d'Amèrica s'ha estès per gran part d'Europa i Japó. Fins ara a Balears només havia estat citada de Menorca (Fraga *et al.*, 2003). Hem observat la seva presència a diverses basses oligotròfiques de la península d'Alcúdia i de la zona del puig de Sant Martí (Alcúdia), en alguns casos acompanyades de *L. minor* L. És novetat per a la flora de Mallorca.

Linum strictum var. *alternum* (Pers.) DC.

Mallorca: Sementer des Avencs, s'Ametlerar (Artà), 31SED5214393, 132 m, pradells terofítics calcícoles, 14-III-2024, G. Bibiloni (Herb. UIB 17355); es Secador, s'Ametlerar (Artà), 31SED5214394, 103 m, pradells terofítics calcícoles, 10-IV-2024, G. Bibiloni; puig de s'Ametlerar (Artà), 31SED5224392, 174 m, pradells terofítics del marge del camí, 20-IV-2024, G. Bibiloni.

Aquest petit lli té la inflorescència espiciforme formada per flors solitàries que estan distribuïdes laxament a les branquetes que acaben amb una flor terminal (de vegades amb dues o tres). Es diferencia notablement d'altres varietats de la subsp. *strictum*, perquè aquestes presenten les flors en glomèruls compactes a l'àpex de les branques, ja sigui a una sola tija (var. *strictum*) o a varies (var. *paniculatum* Rouy). És més semblant a la subsp. *spicatum* (Pers.) Nyman però aquesta, que també presenta les flors distribuïdes al llarg de les branques, ho fa en glomèruls compactes i no en forma de flors solitàries (Fig. 6). Citat a Balears per Cambessèdes (1827) i a Mallorca, voltants de Sóller, per Bianor (1917). Posteriorment va ésser citat a Balears, sense indicar illa concreta, per Mar-



Fig. 6. Plec d'herbari de *Linum strictum* var. *alternum*.

Fig. 6. Herbarium fold of *Linum strictum* var. *alternum*.

tínez Labarda i Muñoz Garmendia (2015).

Lotus fallax Font Quer

*Mallorca: Can Coll (Alcúdia), 31SEE5074408, 56 m, fons del comellar que surt al canal des Bubot, en pradells humits, 16-V-2022, G. Bibiloni (Herb. UIB 17269).

Aquest *Lotus* que hem herboritzat al canal des Bubot, difereix de les altres espècies del complex de *L. angustissimus* L. citades a Balears ja que presenta una combinació de caràcters de totes elles (Taula 1). Els caràcters florals s'ajusten considera-

blement als de *L. parviflorus* Desf. ja que presenta inflorescències terminals multiflores (fins a 5(6) flors), la corol·la que just sobrepassa els lòbuls del calze, el calze amb dents subulat-lanceolades i calze i pedicels que són densament vilosos. En canvi, els fruits són unes 3 vegades més llargs que el calze i les valves giren helicoïdalment durant la dehiscència fet que el separaria clarament de *L. parviflorus*. D'altra banda, els caràcters dels fruits l'aproximen a *L. angustissimus*, especialment pel gruix i llargada d'aquests i pel nombre alt de llavors (més de 20). Al mateix temps, aquesta darrera espècie és pauciflora (1-2 flors per inflorescència) i la corol·la sobrepassa àmpliament el calze, caràcters que no es donen a les nostres plantes. D'altra banda, de *L. subbiflorus* Lag. (= *Lotus hispidus* Desf. ex DC.) el separen també diversos caràcters florals: número de flors de les inflorescències més petit a *L. subbiflorus* ((1)2-4), mida de les flors que són més petites a *L. fallax* (5,0-6,8 mm) que a *L. subbiflorus* (5,0-8,5 mm), morfologia de les dents del calze que són subulades i fins quasi tres vegades més llargues que el tub en lloc de llargament triangulars i sense arribar a ser tres vegades més llargues que el tub com passa a *L. subbiflorus*.

Font Quer (1919) va descriure *L. fallax*, a partir de material procedent de Binisarmenya (Maó), com una forma amb caràcters intermedis entre *L. hispidus* i *L. angustissimus*: "Difiere de aquél por la corola de dimensiones menores, que apenas sobrepasa el cáliz y por las legumbres como las de *L. angustissimus* o apenas más gruesas", manifestant però, que són plantes més pròximes a *L. hispidus* i que podria tractar-se com una varietat d'aquesta espècie (Fig. 7). La combinació *Lotus hispidus* var. *fallax* va ser formalment validada més tard per Knoche (1922). D'altra banda, Montserrat (1953) també observà aquest

	<i>L. angustissimus</i>	<i>L. subbiflorus</i>	<i>L. parviflorus</i>	<i>L. fallax</i>
Nº de flors	1–2(3)	(1)2–4	(2)3–6	(2)3–6
Mida de les flors	4,5–8,5 mm	5,0–8,5 mm	4,5–6,8 mm	5,0–6,8 mm
Morfologia de les dents del calze	Gairebé lineals amb base triangular	Lanceolades, s'estrengen gradualment	Subulat-lanceolades	Subulat-lanceolades
Relació dents calze/tub del calze	1,2–2 vegades, rarament iguals o lleugerament més curtes	1,2–2,1 vegades	2,0–2,5 vegades	2,5–3 vegades
Relació corol·la/calze	1,1–1,7 vegades	1,1–1,7 vegades	Gairebé igual o una mica més llarga que el calze	Gairebé igual o una mica més llarga que el calze
Estandard	Igualant les ales i la carena	Igual o major que la carena, aquesta superant les ales	Més llarg que la carena, aquesta més llarga que les ales	Més llarg que la carena, aquesta més llarga que les ales
Carena	Doblegada des del centre en angle recte, amb un bec curt	Doblegada cap amunt des de prop de la base, amb el bec llarg	Doblegada cap amunt des de prop de la base, amb un bec llarg	Doblegada cap amunt des de prop de la base, amb el bec llarg
Distància del punt de flexió de la carena a la punta del bec	12–51% de la longitud de la carena	46%–69% de la longitud de la carena	49%–67 de la longitud de la carena	>45% de la longitud de la carena
Longitud de l'estil	2,3–3,3 mm	2,9–4,5 mm	3,1–4,0 mm	3,5–4 mm
Morfologia del fruit	Prim, recte, cilíndric o lleugerament comprimit	Recte, cilíndric o lleugerament comprimit	Més o menys recte, una mica comprimit	Prim, recte, cilíndric o lleugerament comprimit
Grandària del fruit	5–28×0,9–2,4 mm	23×1,0–2,3 mm	4–6,8×1,5–2,4 mm	19×1,2 mm
Nº Llavors	12–28	6–18(23)	4–8(14)	fins a 22
Morfologia de les llavors	Esferoide-disciformes o esferoide-ovat-disciformes	Disciformes	Esferoide-disciformes amb lòbul radicular prominent	Disciformes

Taula 1. Caràcters diagnòstics de les espècies del complex *L. angustissimus* presents a Balears d'acord amb Kramina (2006), comparats amb el material de *Lotus* recol·lectat al canal des Bubot.

Table 1. Diagnostic characters of species of the *L. angustissimus* complex present in the Balearic Islands according to Kramina (2006), compared to the material of the genus *Lotus* collected in the canal des Bubot.

Lotus a la mateixa localitat però segons ell podria ser una varietat de *L. angustissimus* per la forma dels fruits i la relació entre l'estendard i la carena quasi de la mateixa longitud. A més a més, apuntà que havia observat plantes semblants a Catalunya (Montnegre). Posteriorment, la combinació *L. angustissimus* var. *fallax* va ser formalment validada per Bolòs i Vigo (1974). Per la seva banda, Rosselló i Sáez (2000) varen assignar el lectotipus de *L. fallax* sobre el plec d'herbari recol·lectat per Font Quer i dipositat a l'Institut Botànic de Barcelona (BC 16680). Finalment, Greuter *et al.* (1989) varen considerar *L. fallax* com a sinònim de *L. hispidus*.

Kramina (2006), dins un estudi del complex de *L. angustissimus*, indica l'existència d'exemplars que combinen caràcters tant de *L. subbiflorus* com de *L. angustissimus* i apunta a un possible origen híbrid (*L. subbiflorus* x *L. angustissimus*). Aquestes formes intermèdies tenen estils més llargs de 3 mm (el que concorda amb els nostres espècimens i el lectotipus de *L. fallax*) i fruits amb beines més llargues i estretes que *L. subbiflorus* (15–22×1,4–1,6 mm) amb moltes llavors (fins a 22), el que

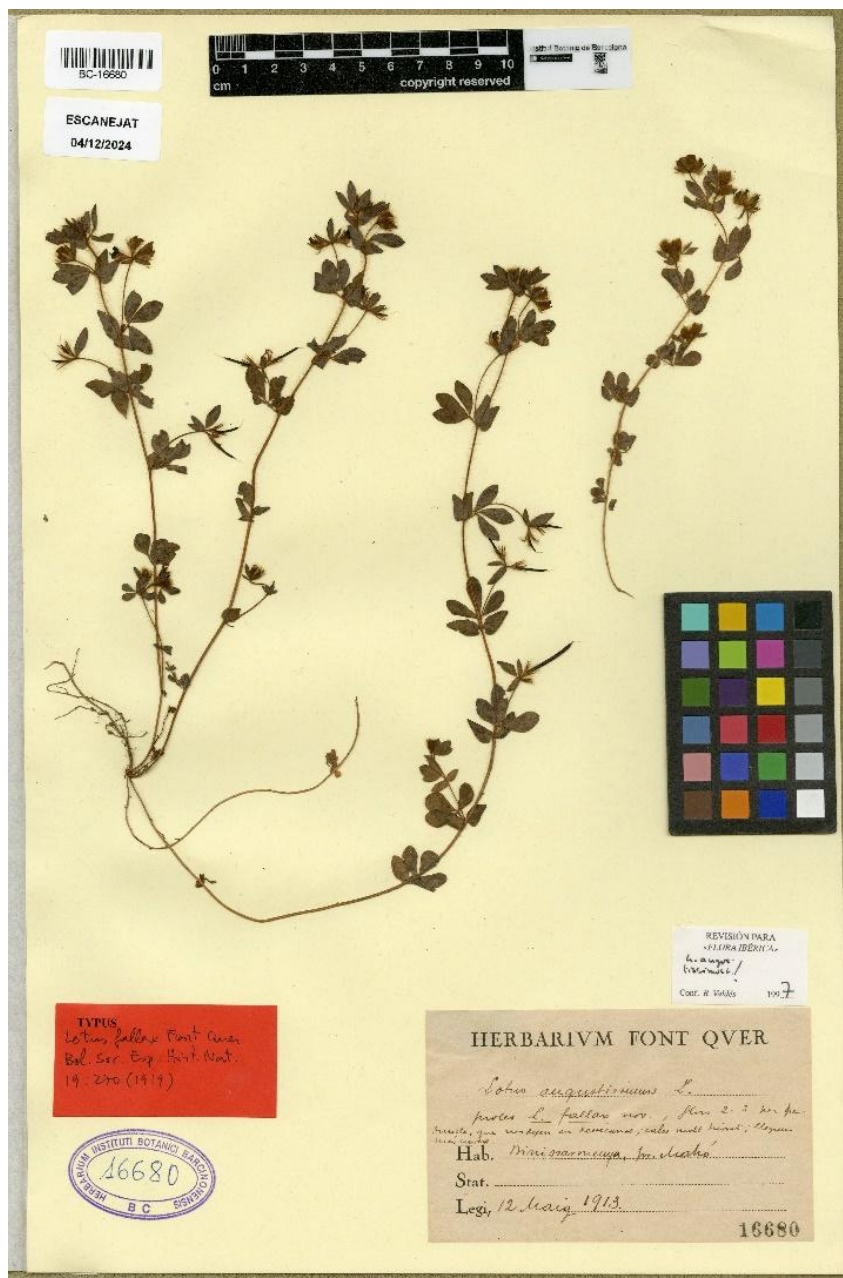


Fig. 7. Plec d'herbari conservat a l'Institut Botànic de Barcelona de l'holotipus de *Lotus fallax* recol·lectat per Font Quer a Binisarmenyà (Menorca).

Fig. 7. Herbarium fold preserved at the Botanical Institute of Barcelona of the holotype of *Lotus fallax* collected by Font Quer in Binisarmenyà (Minorca).

és característic de *L. angustissimus* i també concordaria amb les característiques dels espècimens recol·lectats a Alcúdia i el lectotipus de *L. fallax*. Segons Kramina (2006) la forma de la carena seria intermèdia entre *L. subbiflorus* i *L. angustissimus*. Aquest híbrid putatiu ha estat citat a Còrsega (França), a Sicília i Calàbria (Itàlia) i a Thasos (Grècia). Sense disposar d'una descripció més acurada o de material d'herbari no podem concloure si es tracta del mateix tàxon o no, però ens mostra que la presència de plantes amb caràcters intermedis entre aquestes tres espècies està estesa.

L. subbiflorus i *L. parviflorus* són coneguts a Menorca des de fa temps (Rodríguez, 1904; Knoche, 1922; Fraga *et al.*, 2004a; Fraga, 2008), en canvi cap d'aquestes espècies s'ha indicat de Mallorca. *L. angustissimus*, per la seva banda, està indicat com a rar a Menorca (Fraga *et al.*, 2004a; Fraga, 2008) i és de distribució poc coneguda a Mallorca, on va ser citada per Knoche (1922) al Port de Sóller. El fet de no ser retrobada des de les hores va conduir a Sáez *et al.* (2015) a excloure-la de la flora de Mallorca. Posteriorment va ser citada a Menut (Escorca) per Ribas *et al.* (2020).

Per la nostra banda, pensem que aquesta planta, que combina caràcters de tres espècies diferents, mereix un estudi més profund per poder aclarir la seva posició taxonòmica. Els canvis en la nomenclatura que ha sofert en els darrers temps aquest tàxon, ens indica que no hi ha un criteri prou estable i que el binomi *L. fallax* proposat per Font Quer, o alguna de les combinacions infraespecífiques proposades, podrien ser una opció vàlida per ella, en cas que no existís algun nom prioritari en front del proposat per Font Quer.

Lycium intricatum Boiss. subsp. *intricatum*

*Cabrera: Illa des Conills (Palma),

31SDD4974336, 50 m, zona des Corrals sobre les pedres d'una antiga edificació derruïda, 7-VI-2022, J. Rita i G. Bibiloni.

Citat als talussos litorals de la Marina de Lluçmajor a Mallorca i de la Mola de Formentera (Llorens, 1979). És novetat per a la flora de l'arxipèlag de Cabrera.

Mesembryanthemum crystallinum L.

*Cabrera: Illa des Conills (Palma), 31SDD4964337, 50 m, sobre sa Pesquera des Pont, pradell nitròfil, 25-IV-2023, J. Rita i G. Bibiloni; ídem, 31SDD4964336, 25 m, costa sud-oest de l'illa, pradells nitròfils, 26-IV-2023, J. Rita i G. Bibiloni.

Espècie mediterrània però introduïda a les Balears. La presència a l'illa dels Conills és coneguda pels tècnics del Parc de Cabrera que han realitzat repetides campanyes per a la seva erradicació (Jose Castro, com. pers.) ja que actua com a invasora afectant a les comunitats litorals.

Ononis reclinata subsp. *minor* (Moris) Arcang. (= *Ononis reclinata* subsp. *mollis* (Savi) Bég.; *O. reclinata* var. *minor* Moris)

Mallorca: Finca ses Arenes (Campos), 31SDD4994354, 16 m, pradells terofítics dins el pinar i als marges dels sementers, sobre sòl arenós, 10-V-2018, G. Bibiloni (Herb. UIB 17267); Marina de cala Falcó (Manacor), 31SED5254372, 26 m, pradells terofítics dins l'ullastrar, 11-IV-2020, G. Bibiloni (Herb. UIB 17273); sa Pedra Foguera (Alcúdia), 31SEE5134413, 15 m, pinar dins el torrent de ses Fontanelles, 21-IV-2022, G. Bibiloni; ses Cases Noves (Deià), 31SDE4684399, 310 m, marges del bosc sobre marjades pasturades, 21-V-2021, G. Bibiloni; Son Marroig (Deià), 31SDE4684400, 125 m, dins pinar, 15-V-2021, G. Bibiloni; sementer de ses Cuines, s'Ametlerar (Artà), marge d'un pinaret, 31SED5224394, 113 m, 14-IV-2024, G.

Bibiloni; sementer dels Avencs, s'Ametlerar (Artà), 31SED5214393, 150 m, pradells terofítics dins un pinar, 20-IV-2024, G. Bibiloni; puig de s'Ametlerar (Artà), 31SED5224392, 167 m, pradell terofític al marge del camí, 20-IV-2024, G. Bibiloni.

Hi ha poca bibliografia recent referent a aquest tàxon que està distribuït per Mallorca, Menorca, Eivissa, Formentera i Cabrera (Fig. 8). Sáez i Fraga (1999) la indiquen de Bellver (Palma) a partir de plecs d'herbari de Palau Ferrer (MA 61572). Rodríguez (1904) la cita de Santa Eulàlia a Menorca i posteriorment es citada per Fraga i García (2004b). També va ser indicada a l'illa d'Eivissa (Sáez i Soler, 1998) sobre la base de material d'herbari de Gros (BC

87988) i de Formentera per Cerrato *et al.* (2019). Palau (1976) la cita a distintes zones de l'illa de Cabrera (la Vicaria, el Mausoleu, l'Espalmador, el penyal Blanc i l'illot de Na Redona).

Ha estat trobada relativament abundant a distintes localitats, mesclada amb la subespècie típica que és la predominant. Amb aquestes cites s'amplia notablement el coneixement d'aquest tàxon a Mallorca.

Ornithogalum bourgaeum Jord. & Fourr.

Mallorca: Hort de s'Ametlerar (Artà), 31SED5224393, 160 m, antic hort amb arbres fruiters, 28-III-2024, G. Bibiloni.

Citada a Mallorca i Eivissa per Pla *et al.* (1992) sense indicar localitats. Martínez



Fig. 8. Plec d'herbari de *Ononis reclinata* subsp. *minor*, detall de flors e inflorescències.

Fig. 8. Herbarium fold of *Ononis reclinata* subsp. *minor*, detail of flowers and inflorescences.



Fig. 9. Plec d'herbari de *Plantago weldenii* subsp. *weldenii*.

Fig. 9. Herbarium fold of *Plantago weldenii* subsp. *weldenii*.

Azorín *et al.* (2010) la citen d'Eivissa, concretament a Sant Josep de s'Atalaia. Hi ha una observació puntual del GBIF a Selva, Mallorca (Gil *et al.*, 2023).

És una espècie de distribució europea i mediterrània. Martínez Azorín *et al.* (2013) indiquen que a la península Ibèrica presenta poblacions sempre lligades a activitats agrícoles o humanes, per això tal vegada es tracti d'un arqueòfit. Aquest és el comportament que presenta a la localitat de s'Ametlerar.

Plantago weldenii Rchb. subsp. *weldenii*

Mallorca: Can Julià de Marina (Algaida), 31SDD4874379, 149 m, pradells a una tanca amb els conreus abandonats, sobre sòls magres, 15-IV-2023, G. Bibiloni (Herb. UIB 17264).

Plantago coronopus L. presenta un gran polimorfisme que ha conduit a la descripció de nombrosos tàxons a la regió mediterrània. Les plantes recollides a Algaida creixen a pradells terofítics sobre sòls molt magres. Són de petita mida amb fulles estretes, linears o poc dividides i d'espigues curtes,

pauciflores. Els autors ibèrics han subordinat aquestes formes dins *P. coronopus* com ara la var. *stricta* Pilg. (Bolòs i Vigo, 1996) o la f. *tenuis* (Hoffmanns. & Link) Pilg. (Pedrol, 2009). Malgrat tot, presenten els caràcters que encaixarien amb la descripció de *P. weldenii* subsp. *weldenii* (Fig. 9).

Espècie citada de distintes zones de Menorca, sempre als voltants de basses temporals (Fraga, 2008). A Mallorca va ser citada d'entre s'Estanyol de Migjorn i la torre de s'Estalella, Lluçmajor (Sáez *et al.*, 2015) dins pradells de teròfits i briòfits.

Polygonum bellardii All.

Mallorca: Albufereta (Alcúdia), 31SEE5084411, 3 m, zona de sa Marina, camp de conreu abandonat, 13-VII-2023, J. Rita (Herb. UIB 17363).

Espècie citada des d'antic (Marès i Vigneix, 1880; Porta, 1887, Mas-Guindal, 1908) i de distribució poc coneguda, encara que sembla concentrada a la zona nord de l'illa, entre Palma i Pollença. La cita més recent de la que tenim referència és la de

Gabellí Petit (Gil i Cardona, 2009). També està citada a Menorca (Fraga i Pallicer, 1998) i a Eivissa (Villar, 1990).

Reichardia intermedia (Sch. Bip.) Samp.

Mallorca: Colònia de Sant Pere (Artà), 31SED5234398, 12 m, pinar dins un solar de la urbanització, 3-V-2021, G. Bibiloni; ca l'Amo en Miquel (Alcúdia), 31SEE5084408, 58 m, marge del camí de sa Comuna del puig de Sant Martí, 10-V-2022, G. Bibiloni; finca ses Arenes (Campos), 31SDD4994354, 7 m, pinars prop des Cremat, 08-V-2018, G. Bibiloni; ídem, 31SED5004353, 20 m, pinars i marges de camins, 10-III-2019, G. Bibiloni; ídem, 31SED5004354, 32 m, pinars prop de la caseta dels Caçadors, 8-V-2018, G. Bibiloni; es Coverany (Campos), 18 m, 31SED5004355, 01-V-2018, G. Bibiloni (UIB 17276).

*Formentera: S'Estufador (Formentera), 135 m, 31SCC3734279, vores del camí a s'Estufador, 25-III-2016, G. Bibiloni.

Citada en diverses ocasions a Mallorca (Bonafè, 1980; Pla *et al.*, 1992; Gallego, 2017) però sense indicar localitats concretes. A Menorca la primera citació es molt antiga (Porta, 1887), retrobada a l'Atalaia d'Artrutx, Ciutadella (Fraga i García, 2004b). Per últim, també va ser citada a Cabrera (Palau, 1976). És novetat per a la flora de Formentera.

Rosa blondaeanae Ripart ex Désegl.

Aquest arbust caducifoli, que aparentment tindria com a nom prioritari *Rosa x nitidula* Besser, va ser documentat de tres localitats de la Serra de Tramuntana, Mallorca (Sáez *et al.*, 2011). Aquests autors van seguir les indicacions del tractament de *Flora iberica* (Silvestre i Montserrat, 1998) per a la identificació (i per a l'assignació d'un nom científic) de les plantes mallorquines.

Més recentment, *Rosa x nitidula* Besser s'ha interpretat com un híbrid entre *R. canina* L. i *R. rubiginosa* L. (Bakker *et al.*, 2019). El fet que *R. rubiginosa* no es trobi a les Balears planteja seriosos dubtes que *Rosa x nitidula* Besser, al menys tal i com l'interpreta Bakker *et al.* (2019) i PoWO (2024), es trobi realment a les Balears. La reconsideració relativa a la identitat dels exemplars citats per Sáez *et al.* (2011), fa que aquests puguin ser considerats híbrids entre *Rosa squarrosa* (A. Rau) Boreau (*R. canina* subsp. *squarrosa* (A. Rau) Hayek) i *Rosa pouzinii* Tratt., dues espècies que sí poden coincidir en zones altes de la Serra de Tramuntana, tot i la notable raresa de la primera d'elles.

Scutellaria balearica Barceló

Mallorca: Penya des Migdia (Alcúdia), 31SEE5154414, 85 m, rosseguera sota la cova de la Penya Rotja, prop del túnel que du al cap Pinar, 21-V-2022, G. Bibiloni.

És la primera cita a les muntanyes de la península d'Alcúdia d'aquest tàxon. Està estès per la serra de Tramuntana i present a la serra de Llevant. Malgrat que la zona de la Talaia d'Alcúdia té una extensió limitada s'hi troben la majoria d'espècies endèmiques de les muntanyes de Mallorca exceptuant les que són pròpies de les zones més altes.

Silene apetala Willd. (= *Silene decipiens* Barceló)

*Cabrera: Illa des Conills (Palma), 31SDD4974337, 75 m, vessants baix el coll de ses Sivines, herbei ruderal entre l'ullastrar, 5-V-2023, J. Rita i G. Bibiloni (Herb. UIB 17214).

Citada de Mallorca (Barceló, 1879-1881; Bianor, 1917) i d'Eivissa (Talavera, 1990). És novetat per a la flora de l'arxipèlag de Cabrera.

Trifolium alexandrinum L.

Mallorca: Finca de cala Falcó (Manacor), 31SED5254372, 35 m, a les cloves llaurades de la finca, 11-IV-2020, G. Bibiloni (Herb. UIB 17277).

Menorca: Santa Eularieta (Mercadal), 31SEE5954423, 76 m, 18-V-2002, J. Rita, X. Cardona i E. Moragues (Herb. UIB 15663).

Eivissa: Carretera entre Santa Agnès i Sant Rafel (Sant Antoni de Portmany), 31SCD61, 90 m, 11-V-2005, J. Rita (Herb. UIB 16746).

És coneix des de fa temps la existència d'aquest trèvol a Balears, introduït com a farratge i que es troba naturalitzat a alguns indrets. Malgrat tot, pràcticament no existeixen referències que indiquin localitats concretes. Pla *et al.* (1992) la indicaren a Balears com a cultivat, sense concretar illa. Posteriorment va ser citat a Mallorca i Menorca per Muñoz Rodríguez *et al.* (2000) però també sense indicar localitats. A Menorca es trobà recollit dins l'herbari Landino (Fraga-Arguimbau, 2015) i posteriorment hi ha una observació puntual al GBIF (Cursach, 2024). Per últim, Serapio *et al.* (2023) la citen a Can Coronet, a l'illa d'Eivissa.

És un tàxon originari de l'est de la Mediterrània, des d'Egipte fins a Pakistan. Amb les localitats presentades s'amplia el coneixement de la seva distribució a les Balears.

Triplachne nitens (Guss.) Link

*Cabrera: Na Foradada (Palma), 31SDD4984339, 26 m, al planell superior, prop del far, 8-VI-2022, J. Rita i G. Bibiloni (Herb. UIB 17141).

Citada a les illes majors, Mallorca, Menorca, Eivissa i Formentera (Pla *et al.* 1992), apareix aquí i enllà, a la zona litoral, sense arribar a ser mai abundant. És una novetat per a la flora de l'arxipèlag de

Cabrera. La cita de *Gastridium ventricosum* (Gouan) Schinz & Thell. (Bibiloni *et al.*, 1993) de Na Foradada és una confusió amb aquest tàxon pel que ha de ser exclosa del catàleg de l'illot.

Tuberaria plantaginea (Willd.) M.J. Gallego

Mallorca: Marina de cala Falcó (Manacor), 31SED5254372, 26 m, als pradells terofítics entre l'ullastrar, 17-V-2020, G. Bibiloni (UIB 17281); finca ses Arenes (Campos), 31SDD4994353, 8 m, savinars i pinars, 16-IV-2018, G. Bibiloni; ídem, 31SDD4994354, 8-15 m, pradells dins els savinars i pinars, 8-IV-2018, G. Bibiloni; ídem, 31SED5004353, 13-30 m, pradells terofítics dins el pinar, 30-IV-2018, G. Bibiloni; ídem, 31SED5004354, 16-35 m, pradells terofítics dins el pinar, 8-IV-2018, G. Bibiloni; es Coverany (Campos), 31SED5004355, 12 m, pradells terofítics, 1-IV-2018, G. Bibiloni (Herb. UIB 17282); Bellver, 5-V-1946, Palau Ferrer (MA 80233); ses Pastores, Artà, 24-IV-1954, Bonafè (HJBS, sub *Tuberaria guttata* (L.) Fourr.); Xorrigo, Palma, IV-1971, Bonafè (HJBS, sub *Tuberaria guttata* (L.) Fourr.); l'Ofre, coma de Na Maria, 21-V-1971, Bonafè (HJBS, sub *Tuberaria guttata* (L.) Fourr.).

Tàxon de distribució poc coneguda a Balears ja que la majoria de les cites l'han indicada com a *Tuberaria guttata* (L.) Fourr. Cambessèdes (1827) cità *T. plantaginea* a Artà i Son Servera (sub *Helianthemum plantagineum* Pers.) encara que no distingeix altres formes del complex. Willkomm (1876), per la seva banda, la indicà al cap Vermell, Capdepera (sub *Tuberaria variabilis* Spach. var. *plantaginea* Willk.) Posteriorment, va ser citada de forma genèrica a Mallorca per *Flora iberica* (Gallego, 2006, sub *Xolantha plantaginea* (Willd.) M.J. Gallego, Muñoz Garm. & C. Navarro). Alomar (2005)

l'observà a Mondragó i Gil i Seguí (2014) a la zona de Cala Figuera (Calvià). No coneixem noves citacions a la literatura científica al respecte.

Agraïments

El nostre agraïment a José Castro i a la resta de l'equip del Parc Nacional de Cabrera per les facilitats que ens han donat per la utilització de les instal·lacions del Parc i a l'hora dels trasllats entre illes i els illots que conformen l'arxipèlag de Cabrera. De la mateixa forma, agraïm a Modesto Luceño algunes informacions relatives a la sistemàtica del gènere *Rosa*.

Referències citades

- Alomar, G. 2005. *Memòria del Mapa de Vegetació del Parc Natural de Mondragó*. Conselleria de Medi Ambient. Govern de les Illes Balears. Inèdita.
- Bakker, P., Maes, B., Maskew, R. i Stace, C. 2019. Dog-roses (*Rosa* sect. *Caninae*): towards a consensus taxonomy. *British & Irish Botany*, 1: 7-19.
- Barceló, F. 1879-1881. *Flora de las Islas Baleares*. Imprenta P.J. Gelabert. Palma de Mallorca. 645 pp.
- Bianor, F. 1917. Plantes de Mallorca. *Butll. Inst. Catalana Hist. Nat.*, 17(8-9): 133-150.
- Bibiloni, G., Alomar, G. i Rita, J. 1993. XII. Flora vascular dels illots i addicions a la flora de Cabrera Gran. In: J.A. Alcover, E. Ballesteros i J.J. Fornós (eds.). *Història natural de l'arxipèlag de Cabrera*. Monografies de la Societat d'Història Natural de les Balears, 2.: 179-206. Editorial Moll-CSIC. Palma.
- Bibiloni, G., Llop, J., Rita, J. i Soler, J. 1996. Notes florístiques de les Illes Balears (VII). *Boll. Soc. Hist. Nat. Balears*, 39: 15-24.
- Bolòs, O. i Vigo, J. 1974. Notes sobre taxonomia i nomenclatura de plantes I. *Butll. Inst. Catalana Hist. Nat., Secc. Bot.* 38(1): 70.
- Bolòs, O. i Vigo, J. 1996. *Flora dels Països Catalans* (vol. III). Ed. Barcino. Barcelona. 1.230 pp.
- Bonafè, F. 1979. *Flora de Mallorca* (vol. III). Editorial Moll. Palma de Mallorca. 380 pp.
- Bonafè, F. 1980. *Flora de Mallorca* (vol. IV). Editorial Moll. Palma de Mallorca. 444 pp.
- Cambessèdes, J. 1827. Enumeratio plantarum quas in insulis balearibus collegit J. Cambessèdes: earumque circa Mare Mediterraneum distributio geographica. *Societ. Philom. et Hist. Nat. Paris*, 14 (9-10): 173-335.
- Cañigueral, J. 1951. Contribución al estudio de la Flora Balear. *Collect. Bot. (Barcelona)*, 3(1), 7: 101-107.
- Cerrato, M., Vidal, J., Cardona, C., Ribas, A. i Gil, L. 2019 [2018]. Notes florístiques per a la flora de les Illes Balears (XVIII). *Boll. Soc. Hist. Nat. Balears*, 61: 153-170.
- Cursach, J. 2024. iNaturalist contributors, iNaturalist (2024). iNaturalist Research-grade Observations. iNaturalist.org. Disponibilitat de les dades, <https://doi.org/10.15468/ab3s5x>, accessibles via GBIF.org, <https://www.gbif.org/occurrence/4872586940>. Consultat Novembre 2024.
- De Beer, E. i Verloove, F. 2020. *Crassula alata* (Viv.) A. Berger. In: E. Raab-Straube (ed.). Euro+Med-Checklist Notulae, 12. *Willdenowia*, 50: 313-314.
- Díaz, Z. 2012. *Blackstonia* Huds. In: S. Talavera, C. Andrés, M. Arista, M.P. Fernández Piedra, M.J. Gallego, P.L. Ortiz, C. Romero Zarco, F.J. Salgueiro, S. Silvestre & A. Quintanar (eds.). *Flora iberica, Plantas Vasculares de la Península Ibérica e Islas Baleares* (vol. XI), *Gentianaceae-Boraginaceae*: 93-101. Real Jardín Botánico, CSIC. Madrid.
- Duvigneaud, J. 1979. Catalogue provisoire de la flore des Baléares. *Soc. Éch. Pl. Vasc. Eur. Occid. Bass. Médit.*, 17 (suppl.): 1-43.
- Flora iberica. 2024. Plantas vasculares de la Península Ibérica e Islas Baleares. Facilitat per Real Jardín Botánico-CSIC. Publicat a Internet, <http://www.floraiberica.es/>. Consultat Octubre 2024.
- Font Quer, P. 1919. Adiciones a la flora de Menorca. *Boletín de la Real Sociedad Espa-*

- ñola de Historia Natural*, 19: 268-273.
- Fraga, P. i Pallicer, X. 1998. Notes florístiques de Menorca. *Butll. Inst. Cat. Hist. Nat.*, 66: 35-40.
- Fraga, P., Mascaró, C., Garcia, O., Pallicer, X., Pons M. i Truyol, M. 2000. Notes i contribucions al coneixement de la flora de Menorca. *Boll. Soc. Hist. Nat. Balears*, 43: 63-75.
- Fraga, P., García, O. i Pons, M. 2003. Notes i contribucions al coneixement de la flora de Menorca (V). *Boll. Soc. Hist. Nat. Balears*, 46: 51-66.
- Fraga, P., Mascaro, C., Carreras, D., Garcia, O., Pallicer, X., Pons, M., Seoane, M. i Truyol, M. 2004a. *Catàleg de la flora vascular de Menorca*. Institut Menorquí d'Estudis. Maó. 368 pp.
- Fraga, P. i García, O. 2004b. Notes i contribucions al coneixement de la flora de Menorca (VI). *Boll. Soc. Hist. Nat. Balears*, 47: 143-152.
- Fraga, P. 2008. Vascular flora associated to Mediterranean temporary ponds on the island of Minorca. *Anales Jard. Bot. Madrid*, 65(2): 393-414.
- Fraga-Arguimbau, P. 2015. Notes i contribucions al coneixement de la flora de Menorca (XI). L'herbari d'Agustí Landino Flores (1875-1950), una contribució inèdita a la flora de Menorca. *Boll. Soc. Hist. Nat. Balears*, 58: 45-90.
- Fraga, P., Mascaró, C., Pallicer, X. i Carreras, D. 2018. Notes i contribucions al coneixement de la flora de Menorca (XIII). Notes florístiques. *Boll. Soc. Hist. Nat. Balears*, 61: 183-198.
- Gallego, M.J. 2006. *Xolantha* Raf. In: S. Castroviejo, C. Aedo, S. Cirujano, M. Lafnz, P. Montserrat, R. Morales, F. Muñoz Garmendia, C. Navarro, J. Paiva i C. Soriano (eds.). *Flora iberica, Plantas Vasculares de la Península Ibérica e Islas Baleares*, vol. III. *Plumbaginaceae* (partim.)-*Capparaceae*: 351-365. Real Jardín Botánico, CSIC. Madrid.
- Gallego, M.J. 2017. *Reichardia* Roth. In: S. Talavera, A. Buira, A. Quintanar, M.Á. Garcia, M. Talavera, P. Fernández Piedra i C. Aedo (eds.). *Flora iberica, Plantas Vasculares de la Península Ibérica e Islas Baleares*, vol. XVI(II). *Compositae* (partim.): 851-859. Real Jardín Botánico, CSIC. Madrid.
- Garcías, Ll. 1919. Contribució a la flora Balear (V). Plantes dels voltants d'Artà i Capdepera. *Butll. Inst. Cat. d'Hist. Nat.*, 19(5-6): 110-117.
- Garcías, Ll. 1923. Contribució a la flora Balear (VI). Plantes dels voltants d'Artà i Capdepera. *Butll. Inst. Cat. d'Hist. Nat.*, 23(6): 91-103.
- Garcías, Ll. 1953. Nueva contribución al estudio de la flora Balear. Adiciones y correcciones. *Collect. Bot. (Barcelona)*, 3(3): 359-366.
- GBIF. 2024. Global Biodiversity Information Facility. Publicat a Internet, <https://www.gbif.org>. Consultat Octubre 2024.
- Gil, Ll. i Llorens, Ll. 2001. Plantes vasculares de la illa de Formentera: quadrats 31S CC57, CC58, CC67, CC68, CC69, CC77 i CC78. *ORCA: catàlegs florístics locals, 11*. Institut d'Estudis Catalans. Barcelona. 52 pp.
- Gil, Ll., Cardona, C. i Llorens, Ll. 2003. Notes florístiques de les Illes Balears (XV). *Boll. Soc. Hist. Nat. Balears*, 46: 29-35.
- Gil, L. i Cardona, C. 2009. *Catàleg Florístic de les finques públiques de Son Moragues (Valldemossa) i Gabellí Petit (Campanet)*. Espais de Natura Balear i Fundació Universitat Empresa de les Illes Balears. 244 pp. Inèdita.
- Gil, Ll., Cardona, C.V. i Ribas, A. 2023. Flora vascular de Mallorca, Illes Balears. Versió 1.4. Universitat de les Illes Balears. Disponibilitat de les dades, <https://doi.org/10.15470/bftzuw> accessibles via GBIF.org, <https://www.gbif.org/occurrence/401867397> 8. Consultat Novembre 2024.
- Gil, L. i Seguí, J. 2014. Diversitat florística de l'Àrea Natural d'Especial Interès del cap de Cala Figuera-Refeubeig i àrea d'influència (Calvià-Mallorca). *Boll. Soc. Hist. Nat. Balears*, 57: 105-127.
- Greuter, W., Burdet, H.M. i Long, G. 1989. Med-Checklist: a critical inventory of vascular plants of the circum-mediterranean countries, 4: *Dicotyledones (Lauraceae - Rhamnaceae)*.

- Ed. du Conservatoire et Jardin Botaniques de la ville de Genève. 458 pp.
- Guittonneau, G.G. 1972. Contribution a l'étude biosystématique du genre *Erodium* L'Hér. Dans le bassin méditerranéen occidental. *Boissera*, 20: 9-149.
- ideIB. 2024. Infraestructura de Dades Espacials de les Illes Balears. Facilitat per Institut Cartogràfic i Geogràfic de les Illes Balears (ICGIB). Publicat a Internet, <https://ideib.caib.es/visor/>. Consultat Octubre 2024.
- Knoche, H. 1921. *Flora Balearica. Étude phytogéographique sur les Iles Baléares* (vol. I). Montpellier. 534 pp.
- Knoche, H. 1922. *Flora Balearica. Étude phytogéographique sur les Iles Baléares* (vol. II). Montpellier. 585 pp.
- Kramina, T. 2006. A contribution to the taxonomic revision of the *Lotus angustissimus*-complex (*Leguminosae, Loteae*). *Wulfenia*, 13: 57-92.
- León, E., López Nieto, E., López Martínez, M. i Pujadas, A.J. 2014. El agregado de *Hordeum murinum* (*Poaceae*) en *Flora iberica*. *Acta Botanica Malacitana*, 39: 311-319.
- Llorens, Ll. 1979. Nueva contribución al conocimiento de la flora Balear. *Mediterranea*, 3: 101-122.
- Marcos, A. 1936. Contribució al coneixement de la flora Balear. Flora de Cabrera i dels illots pròxims. *Cavanillesia*, 8(1-7): 4-52.
- Marès, P. i Vigineix, G. 1880. *Plantes vasculaires des Îles Baléares*. G. Mason (ed.). Paris. 371 pp.
- Martínez, J. i Donat, M.P. 2006. *Crassula alata* (Viv.) Berger subsp. *alata*: primera cita para la Península Ibérica. *Flora Montibérica*, 33: 41-44.
- Martínez-Azorín, M., Crespo, M.B. i Juan, A. 2010. Taxonomic revision of *Ornithogalum* subg. *Ornithogalum* (*Hyacinthaceae*) in the Iberian Peninsula and the Balearic Islands. *Pl. Syst. Evol.*, 289: 181-211.
- Martínez-Azorín, M.; Crespo, M.B i Juan, A. 2013. *Ornithogalum* L. In: E. Rico, M.B. Crespo, A. Quintanar, A. Herrero i C. Aedo (eds.). *Flora iberica, Plantas vasculares de la Península Ibérica e islas Baleares*, vol. XX. *Liliaceae-Agavaceae*:188-207. Real Jardín Botánico, CSIC. Madrid.
- Martínez-Labarda, J.M. i Muñoz-Garmendia, F. 2015. *Linum* L. In: F. Muñoz-Garmendia, C. Navarro, A. Quintanar i A. Buirra (eds.). *Flora iberica, Plantas Vasculares de la Península Ibérica e Islas Baleares*, vol. IX. *Rhamnaceae-Polygalaceae*: 173-266. Real Jardín Botánico-CSIC. Madrid.
- Mas-Guindal, J. 1908. Datos para el catálogo de plantas de Palma de Mallorca. *Baleares*, 9(86): 1205-1210.
- Montserrat, P. 1953. Aportación a la flora de Menorca. *Collectanea Botanica*, 3(3), 31: 399-418.
- Muñoz-Rodríguez, A., Devesa, J.A. i Talavera, S. 2000. *Trifolium* L. In: S. Talavera, C. Aedo, S. Castroviejo, A. Herrero, C. Romero, F.J. Salgueiro i M. Velayos (eds.). *Flora iberica, Plantas Vasculares de la Península Ibérica e Islas Baleares*, vol. VII(II). *Leguminosae* (partim.): 647-719. Real Jardín Botánico, CSIC. Madrid.
- Navarro, C. 2015. *Erodium* L'Hér. In: F. Muñoz-Garmendia, C. Navarro, A. Quintanar i A. Buirra (eds.). *Flora iberica, Plantas Vasculares de la Península Ibérica e Islas Baleares*, vol. IX. *Rhamnaceae-Polygalaceae*: 316-372. Real Jardín Botánico-CSIC. Madrid.
- Palau, P.C. 1954. Nuevas estirpes para la flora de Baleares. *Anales Inst. Bot. Cavanilles*, 11(2): 497-519.
- Palau, P.C. 1976. Catàleg de la flòrula de l'illa de Cabrera i dels illots que l'envolten. *Treb. Inst. Cat. Hist. Nat.*, 7: 5-103.
- Pau, C. 1901. Relación de plantas menorquinas. *Bol. Soc. Esp. Hist. Nat.*, 1: 207-215.
- Pedrol, J. 2009. *Plantago* L. In: C. Benedí, E. Rico, J. Güemes i A. Herrero (eds.). *Flora iberica, Plantas Vasculares de la Península Ibérica e Islas Baleares*, vol. XIII. *Plantaginaceae-Scrophulariaceae*: 4-38. Real Jardín Botánico, CSIC. Madrid.
- Pla, V., Sastre, B. i Llorens, Ll. 1992. *Aproximació al catàleg de la flora de les Illes Balears*. Universitat Illes Balears, Jardí Botànic de Sóller. Palma de Mallorca. 57 pp.
- Porta, P. 1887. *Stirpium in insulis Balearium anno 1885 collectarum enumera* P. Porta.

- Nuovo Giornale Botanico Italiano*, 19: 276-324.
- PoWO. 2024. Plants of the World Online. Facilitat per Royal Botanic Gardens, Kew. Publicat a Internet, <http://www.plantsoftheworldonline.org/>. Consultat Octubre 2024.
- Pujadas, A. 1993. *Sisymbrium* L. In: S. Castroviejo, C. Aedo, C. Gómez Campo, M. Laínz, P. Montserrat, R. Morales, F. Muñoz Garmendia, G. Nieto Feliner, E. Rico, S. Talavera i L. Villar (eds.). *Flora iberica, Plantas vasculares de la península Ibérica e islas Baleares*, vol. IV. *Cruciferae-Monotropaceae*: 12-27. Real Jardín Botánico, CSIC. Madrid.
- Ribas, A., Dante, M., Cardona, C., Mir, P.M. i Gil, Ll. 2020. Aportaciones corológicas a la flora de Mallorca. *Flora Montibérica*, 78: 41-48.
- Rita, J. 1988. *Estructura y ecología de los pastizales terofíticos de Baleares, el medio y la vegetación de la Marina de Lluçmajor*. Tesi Doctoral. Universitat de les Illes Balears. Inèdita. 513 pp. Inèdita.
- Rodríguez, F. 1904. *Flórlula de Menorca*. Editorial Fábregas. Maó. 198 pp.
- Rosselló, J.A. i Sáez, Ll. 2000. Index Balearicum: An annotated check-list of the vascular plants described from the balearic islands. *Collect. Bot.*, 25 (1): 3-192.
- Romero Zarco, C. 1994. Las avenas del grupo "sterilis" en la Península Ibérica y regiones adyacentes del SW de Europa y NW de África. *Lagasalia* 17: 277-309.
- Sáez, Ll. i Soler, J.X. 1998. Fragmenta chorologica occidentalia, 6611-6620. *Anales Jard. Bot. Madrid*, 56(1): 142.
- Sáez, Ll. i Fraga, P. 1999. Noves aportacions al coneixement de la flora balear. *Boll. Soc. Hist. Nat. Balears*, 42: 85-95.
- Sáez, Ll. i Rosselló, J.A. 2001. *Llibre Vermell de la flora vascular de les Illes Balears*. Documents tècnics de conservació, 9, 2ª èp. Direcció General de Biodiversitat. Conselleria de Medi Ambient. Govern de les Illes Balears. Palma de Mallorca. 232 pp.
- Sáez, Ll. i Fraga, P. 2002. Noves aportacions al coneixement de la flora Balear (II). *Orsis*, 17: 61-76.
- Sáez, Ll., Gil, Ll., Cardona, C., Alomar, G., González, J.M. i Bibiloni, G. 2011. Noves contribucions al coneixement de la flora vascular de les Illes Balears. *Orsis*, 25: 29-53.
- Sáez, Ll., Bibiloni, G., Rita, J., Gil, Ll., Moragues, E., Romero-Zarco, C., Vicens, J. 2015. Additions and amendments to the flora of the Balearic Islands. *Orsis*, 29: 173-192.
- Serapio, J., Laguna, E., Gómez, C., Domínguez, L.A., Verloove, F. i Sáez, L. 2023. Contribution to the alien flora of the Balearic Islands. *Butll. Inst. Catalana Hist. Nat.*, 87: 11-28.
- Silvestre, S. i Montserrat, P. 1998. *Rosa* L. In: Castroviejo, S., F. Muñoz Garmendia & C. Navarro (eds.). *Flora iberica, Plantas Vasculares de la Península Ibérica e Islas Baleares*, vol. VI. *Rosaceae*: 143-195. Real Jardín Botánico, CSIC. Madrid.
- Soler, J.X., Sáez, L., Torres, N. i Benedí, C. 1998. Precisiones y correcciones sobre algunas *Crepis* (*Asteraceae*) de la flora Balear. *Anales Jard. Bot. Madrid*, 56: 391-392.
- Talavera, S. 1990. *Silene* L. In: S. Castroviejo, M. Laínz, G. López González, P. Montserrat, F. Muñoz Garmendia, J. Paiva i L. Villar (eds.). *Flora iberica, Plantas Vasculares de la Península Ibérica e Islas Baleares*, vol. II. *Platanaceae-Plumbaginaceae* (partim.): 313-406. Real Jardín Botánico, CSIC. Madrid.
- Talavera, S. i Domínguez, E. 2000. *Hippocrepis* L. In: S. Talavera, C. Aedo, S. Castroviejo, A. Herrero, C. Romero Zarco, F.J. Salgueiro i M. Velayos (eds.). *Flora iberica, Plantas Vasculares de la Península Ibérica e Islas Baleares*, vol. VII (II). *Leguminosae* (partim.): 897-935. Real Jardín Botánico, CSIC. Madrid.
- Villar, L. 1990. *Polygonum* L. In: S. Castroviejo, M. Laínz, G. López González, P. Montserrat, F. Muñoz Garmendia, J. Paiva & L. Villar (eds.). *Flora iberica, Plantas vasculares de la Península Ibérica e Islas Baleares*, vol. II. *Platanaceae-Plumbaginaceae* (partim.): 571-586. Real Jardín Botánico, CSIC. Madrid.
- Willkomm, M. 1876. Index plantarum vascularium quas in itineres vere 1873 suscepto in insulis balearibus, legit et

observavit Mauritius Willkomm. *Linnaea*,
40: 1-134.

