



SOCIETAT D'HISTÒRIA
NATURAL DE LES BALEARS

Hanspeter Luterbacher (1938-2021)

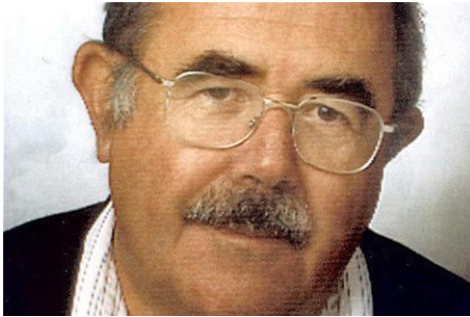


Fig. 1. Hanspeter Luterbacher.

El passat 17 de novembre el Dr. Hanspeter Luterbacher, en Hamper per a tots, ens va abandonar deixant un buit molt gran entre els seus. Havia nascut el 8 de gener de 1938 a Basilea (Suïssa) en el cor d'una família humil. Curiós d'arrel, va arribar a la geologia a través del professor Vosseler de l'escola secundària, i sempre va estar molt agraït als seus pares per haver-li donat l'oportunitat d'estudiar.

El 1957 va començar els estudis universitaris de geologia-paleontologia a Basilea. A l'estiu de 1960 va iniciar la seva tesi sota la direcció del Prof. Manfred Reichel, aquesta decisió la va prendre per la profunda impressió que li va causar com a científic i com a persona. A través d'una combinació de coincidències, va aconseguir una mostra molt rica en foraminífers planctònics ben conservats de la Formació Velasco (carretera de Tampico a Ciudad Valles, Mèxic). Durant més de mig any va dibuixar i mesurar centenars d'exemplars de *Globorotalia* que analitzats informàticament van permetre diferenciar tres espècies diferents. Segons ell mateix comentava qualsevol micropaleontòleg s'hauria adonat d'això després de només cinc minuts. A partir d'aquest procés d'inactivitat que consumeix molt de temps, li va quedar de per vida una aversió a nombres i mesures i va decidir canviar l'enfocament de la seva tesi. El seu director ho va acceptar i li va aconsellar que examinés el desenvolupament i la divisió en tipus de les *Globorotalia* del Paleogen. Finalment, es va decidir per l'estudi dels foraminífers planctònics del límit Cretaci-Terciari continuant una llarga tradició a Basilea; Schaub des de feia anys estudiava els nummulits i les assilines, Lukas Hottinger acabava d'enllestir la seva monografia sobre les alveolines i Roger Lehmann estudiava les orbitolines.

Gràcies a una beca del "August Tobler Fond" del Museu d'Història Natural de Basilea, va estudiar, el setembre de 1961, diferents afloraments dels Apenins. El punt culminant de la campanya va ser el redescobriment del límit Cretaci-Terciari al perfil de Bottaccione,

prop de Gubbio (Itàlia) i en més de dues dotzenes de llocs dels Apenins centrals que li va permetre definir una nova zona, de *Globigerina*.



Fig. 2. El Dr. Luterbacher en una campanya de camp a Líbia (anys 60).

Fins llavors, els estudis fonamentals dels foraminífers planctònics s'havien fet de manera independent al Carib i a la Unió Soviètica. Aquest desenvolupament paral·lel havia provocat problemes taxonòmics i estratigràfics que només es podien resoldre mitjançant una comparació directa de la microfauna, tema que ell va abordar en la seva recerca. En Hamper va poder examinar sense problemes les mostres del Carib, i per a estudiar les de la Unió Soviètica va ser invitat per l'Institut Geològic de l'Acadèmia de Moscú, on el van rebre d'una manera molt amable. Es va doctorar el 23 de juny de 1964, "*summa cum laude*", i va publicar la seva tesi a finals d'any.

Des de juny de 1964 fins a novembre de 1965 va treballar per al "Fons Nacional Suís per al Foment de la Recerca Científica" al Museu d'Història Natural de Basilea. La tasca principal va ser la preparació del Col·loqui Micropaleontològic Europeu, que havia de tenir lloc a Suïssa el setembre de 1965 sota la direcció de Hans Schaub.

El 1965, va optar a una plaça de micropaleontòleg a la companyia petrolera Esso Production Research-European (EPR-E) a Bordeus. Amb Jordi Ferrer, amb qui compartia l'oficina, va estar sempre ocupat fent treballs de camp. Els anys 1966 i 1967 va estudiar i mostrejar un gran nombre de perfils terciaris representatius de l'Andalusia fins al sud dels Pirineus així com als Apenins centrals i septentrionals. Tot i això, mai va tenir temps de mirar aquestes mostres, perquè van sorgir problemes més urgents i el terciari de la regió de la Mediterrània occidental ja no interessava. Com que una gran part de la producció d'Esso a Líbia provenia de carbonats del Paleogen va començar a investigar l'any 1966 amb Jordi

Ferrer la conca de Tremp, al sud dels Pirineus, com a model de fàcies. Durant els anys següents, aquest projecte es va desenvolupar, en part amb la col·laboració d'Emiliano Mutti i Joan Rosell.



Fig. 3. Campanya de camp al Marroc any 1967.

Per a la seva sorpresa, Esso el va enviar, l'abril de 1970, a participar al Sea Drilling Project (DSDP) projecte de perforació en mar profund on va poder certificar que l'edat dels sediments augmenta amb la distància a les dorsals oceàniques i sustenta la teoria de la tectònica de plaques, que era encara força innovadora en aquell moment. A la tardor de 1973 va tornar a participar en una altra etapa del Deep Sea Drilling Project, a l'oceà Pacífic, que el va conduir des de Hakkodate, al nord del Japó, fins a Honolulu.

Però el pa de cada dia era la datació i interpretació de mostres de sondeigs a Noruega, Irlanda, Costa de Marfil, Egipte, Espanya i altres indrets. La majoria de les vegades les mostres s'havien de processar el més ràpidament possible sota la pressió del temps. La perforació en alta mar en particular és molt cara i pot costar centenars de milers de dòlars al dia. Va ser uns dels pioners en fer-ho a la mateixa plataforma per donar la informació de manera immediata el que permetia seguir perforant, o deixar de fer-ho, i podia representar un estalvi significatiu de diners per a la companyia.

Els quasi 12 anys a Esso van ser per a ell una mena d'aprenentatge, amb no poques anècdotes i vicissituds, durant les quals la col·laboració amb geòlegs i geofísics li va mostrar els límits i la importància de la micropaleontologia. Va ser un privilegi treballar amb geòlegs de la mida de Chuck Campbell, Peter Vail, Dave Kingston, Bill Sliter, Dietrich Roeder, Cecil Rix, per citar-ne alguns. Va tenir la sort de poder participar en diverses escoles de formació que la companyia organitzava per als seus treballadors:

“l’escola clàstica” li va obrir els ulls a la geologia de fàcies i li va mostrar la connexió entre el règim de flux i les estructures dels sediments i les primeres aproximacions a l’estratigrafia seqüencial. L’octubre de 1972 va poder assistir a “l’escola de carbonats” a les Bahames i posteriorment a “l’escola d’interpretació sísmica” i a la de “redacció d’informes”. Va ser una època en què no només la tectònica de plaques, sinó també la geologia de fàcies i l’estratigrafia seqüencial van sorgir com a fills de l’estratigrafia sísmica. A Esso també tenia molta llibertat per mantenir contactes amb els companys d’universitats i museus i per participar en congressos i col·loquis. Va ser el científic de referència per als foraminífers planctònics del Paleogen tant a la companyia com en els centres d’investigació universitària. Cal esmentar la seva col·laboració amb la redacció d’un manual per la determinació dels foraminífers planctònics del Terciari que va ser publicat per la Universitat de Kansas. En relació amb aquest projecte, va fer un informe sobre els foraminífers planctònics descrits al Paleogen de la Unió Soviètica pel que va haver de tornar l’any 1967, a Moscou i Leningrad. Va tenir la sort d’estar en Esso durant els “anys daurats” on la majoria dels gestors eren geòlegs i enginyers que coneixien i estimaven el seu ofici. Per la seva feina, va viatjar per mig món però anés on anés sempre trobava una estona per visitar els seus museus i monuments locals així com les costums i manera de viure dels llocs que visitava.



Fig. 4. A la Universitat de Tübingen any 2003.

Encara que sempre va pensar que la seva decisió de treballar per a la indústria va ser la correcta, la seva passió per la investigació el va portar a optar a la càtedra de micropaleontologia de la Universitat de Tübingen (Alemanya). Pel que sembla, la seva conferència i les entrevistes van ser molt bones, de manera que va quedar primer a la llista de candidats. Les negociacions amb el Ministeri a Stuttgart sobre salari i equipament van anar força bé i es va incorporar a la càtedra el 1977. A l’Institut Geològic va ser ben rebut pels seus companys. Al principi era una mica inexpert i massa poc familiaritzat amb els costums acadèmics d’una antiga universitat alemanya. Preferia les pràctiques en què tenia contacte directe amb els alumnes, especialment les sortides de camp. En els primers anys es van subvencionar amb força generositat perquè no ocasionessin costos excessius als alumnes. Quan van escassejar els diners per subvencionar les

sortides de camp, va renunciar a fer excursions que només poguessin permetre’s els estudiants econòmicament acomodats.

Quan encara hi havia diners, va estar amb els estudiants a la conca d’Arcachon, la Gironda, el sud dels Pirineus, Mallorca, Menorca, els Alps suïssos i el Jura, sortides que

van ser molt ben acollides pels alumnes. A les excursions i a les seves classes va demostrar ser un professor molt comunicatiu d'excel·lent nivell acadèmic.

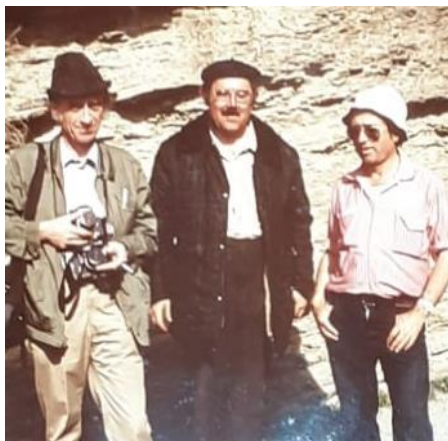


Fig. 5. El Dr. Luterbacher amb els Drs Emiliano Mutti i Joan Rosell en el Prepirineu de Lleida (1980).

El seu compromís amb la formació acadèmica es reflexa en l'impressionant nombre de tesis doctorals (més de 25) que va dirigir. A més dels estudiants de doctorat alemanys, també en va tenir de països en desenvolupament, la majoria dels quals van arribar a Tübingen a través del servei alemany d'intercanvi acadèmic (DAAD). Alguns dels estudiants que va formar ocupen hores d'ara llocs de treball d'alt nivell.

Els seus treballs es van centrar, sobre tot, en els foraminífers planctònics del Cretaci i Terciari del Sud dels Pirineus, Sud-àfrica, EEUU i Mèxic. Va participar en nombrosos congressos i col·loquis de micropaleontologia i va impartir molts cursos entre els que voldria destacar els que va donar per la indústria petrolera a Veneçuela (1993, 1994 i 1995) per la companyia estatal Pedebesa, i per la Esso a Houston (1989). També va impartir cursos a les universitats del Caire, Filipines i Uruguai entre altres.

A més de les seves tasques a la universitat, va tenir algunes activitats més al llarg del temps. Poc després de la seva arribada a Tübingen, es va convertir en coeditor del "Neuen Jahrbuch für Geologie und Paläontologie", que ara té més de 200 anys. Els manuscrits que pràcticament havia de reescriure sovint venien de països en vies de desenvolupament i també del sud d'Europa. De vegades feia els ulls grossos i acceptava un manuscrit, per tal de recolzar les joves promeses, que hauria d'haver rebutjat però no en tenia una consciència culpable.

Cap a l'any 1988 es va convertir en secretari de la "Subcomissió Internacional d'Estratigrafia del Paleogen" de la "Comissió Internacional d'Estratigrafia" de la UNESCO. Després de la mort de Graham D. Jenkins, va ser president d'aquesta associació de 1995 a 2004. L'objectiu principal d'aquest grup és posar una mica d'ordre en l'ús de les unitats estratigràfiques, especialment els nivells, del Paleogen i definir-les el millor possible.

Els darrers anys a Tübingen van ser una mica decebedors. Alguns dels seus col·legues, amb qui era més a prop ja estaven jubilats. El diners estaven escassejant i, en conseqüència, la lluita per la seva distribució es va fer més dura. També hi va haver el canvi de model universitari conegut com "model Bologna" amb les seves interminables reunions en què tothom volia guardar la peça més gran per a si mateix. Com que aquesta europeïtzació al mínim comú denominador no l'afectava, ja no hi va participar. Malgrat la seva satisfacció per la docència, li va agradar jubilar-se, l'any 2003. Va agrair la festa de comiat organitzada pel seu company de despatx i col·lega, Tom Aigner.



Fig. 6. El Dr. Luterbacher amb el Dr. Antonio Obrador, autor d'aquesta nota, en la conca de Tremp (Lleida), anys 70'.

Després de la seva jubilació es va traslladar a Barcelona on va establir el seu domicili definitiu. Va ser molt ben rebut pel Pare Calzada al Museu Geològic del Seminari que li va proporcionar un petit despatx on tenir les seves coses i la biblioteca, on treballava un parell d'hores gairebé cada tarda.

El Dr. Luterbacher va visitar Menorca, per primera vegada, l'agost de 1968. Aquesta "connexió amb Menorca" va passar per Jordi Ferrer amb qui havia treballat a l'Esso i per Joan Rosell i es va casar amb una maonesa, Magda Mus, amb qui va tenir 3 fills (Núria -1978-, Mayte -1980- i Rafa -1984). Va tenir 5 néts que adorava. Intentava passar la major part de l'estiu a Menorca, a la caseta familiar, la Villa Florencia del port de Maó on sempre els amics i col·legues eren ben rebuts.

A finals dels anys 80 va oferir la seva col·laboració al Dr. Joan Lluís Pretus per les fotografies del tom d'Invertebrats Artròpodes (part dels Crustacis) de l'Enciclopèdia de Menorca. Per tal d'estudiar els sediments de l'albufera des Grau va fer construir una plomada amb una cavitat per a introduir els tubs que anirien travessant els diferents nivells de sediment. Un equipament més consistent va permetre al Dr. Pretus, extreure uns 10 m de testimonis continus i el Dr. Luterbacher es va fer càrrec de l'estudi dels foraminífers encara que mai en va arribar a fer una descripció detallada. Aquestes mostres van ser estudiades per la Dra. Ana Blázquez, i ara, 25 anys després, estan a punt de convertir-se en una monografia que serà el seu treball pòstum.

Apassionat de l'illa i amb una motivació científica eminent, es pot dir que es va interessar per la geologia de Menorca fins al darrer moment de la seva vida. Actualment estava investigant la procedència de les lloses amb *Orthoceras* del carrer de ses Moreres de Maó (Menorca) i la seva possible relació amb algunes làpides del cementiri dels anglesos al

port Maó. Lamentablement no va poder completar el seu projecte de guia geològica de Menorca. Va tenir una bona amistat amb Benet Mercadal a qui admirava per la seva tasca autodidacta i amb qui va compartir l'honor de ser membre fundador de l'Institut Menorquí d'Estudis (IME), adscrit a la Secció de Ciències Naturals.



Figs. 7 i 8. Campanyes de camp amb alumnes de la Universitat de Tübingen.

Els darrers anys, viatjava molt amb la seva muller per visitar els fills i néts. Un cop l'any, també anaven a Tübingen i Suïssa, on mantenien bons amics. Havia tingut una vida tranquil·la i n'estava satisfet, malgrat que els anys de malaltia de na Magda, la seva muller, i el seu traspàs (fa uns tres anys) li van representar un fort cop.

El Dr. Luterbacher en molts aspectes va ser una persona excepcional, la seva principal virtut era la modèstia i la reserva. Posseïa un elevat coneixement de tots els camps de la geologia i la paleontologia i llegia sense esforç les publicacions que li interessaven en la respectiva llengua estrangera. Parlava amb fluïdesa castellà, català, francès i anglès. Havia après italià durant els anys de treball als Apenins i rus durant la seva estada a l'Institut Geològic-Paleontològic de l'Acadèmia de Ciències de Moscou.

Persona amable, sensible, pacífica, reflexiva, bondadosa i de món es va, des de bon principi, integrar totalment a Menorca on de fet mai es va sentir turista i ha volgut que les seves despulles fossin repartides entre Huttwil (Suïssa), per ell la seva veritable llar, on de petit passava molt de temps amb la seva àvia materna, i Menorca. Amb mi i la meua dona, molt amiga de na Magda, vam tenir una gran amistat.

Antoni Obrador

Societat d'Història Natural de les Balears (SHNB) i Institut Menorquí d'Estudis (IME)

Publicacions

- Abubakar, M., Obaje, N., **Luterbacher, H.P.**, Dike, E.F.C. & A. Rania (2006). A report on the occurrence of Albian-Cenomanian elater-bearing pollen in Nasara-1 well, Upper Benue Trough, Nigeria: Biostratigraphic and palaeoclimatological implications. *Journal of African Earth Sciences*. 45. 347-354.
- Abubakar, M., **Luterbacher, H.P.**, Rania, A., Ziedner, R. & A. Maigari (2011). Late Cretaceous palynostratigraphy in the Gongola Basin (Upper Benue Trough, Nigeria). *Journal of African Earth Sciences*. 60. 19-27.
- Aigner, T., Jin, J. & **H.P. Luterbacher** (1995). Seismic stratigraphy and stratigraphic modelling of the South-eastern German Molasse Basin. *AAPG Bulletin*, 79.
- Apellaniz, E., Orue-Etxebarria, X. & **H.P. Luterbacher** (2002). Evolution of the early Paleocene planktonic foraminifera: A Basque point of view. *Neues Jahrbuch für Geologie und Paläontologie Abhandlungen*. 225. 157-194.
- Betzler, C., Eichenseer, H., Van den Hurk, A. & **H.P. Luterbacher** (1990). Sequenzstratigraphie von paläogenen Karbonatplattformen der Südpirenen. *Zbl. Geol. Paläont.* Teil I, H. 11. 1659-1670.
- Boukhary, M., Hewaidy, A.G., **Luterbacher, H.P.**, Bassiouni, M.E. & H. Al-Hitmi (2011). Foraminifera and ostracodes of Early Eocene Umm er Radhuma Formation, Dukhan Oil Field, Qatar. *Micropaleontology*. 57. 37-60.
- Caro, Y., **Luterbacher, H.P.**, Perch-Nielsen, K., Premoli-Silva, I., Riedel, W.R. & A. Sanfilippo (1975). Zonations à l'aide de microfossiles pélagiques du Paléocène supérieur et de l'Eocène inférieur. *Bulletin de la Société Géologique de France*. (7), XVII, No. 2. 125-147.
- Cordero, F. & **H.P. Luterbacher** (2010). Tidal simulation during the early miocene delivering border conditions for a future global simulation. *Interciencia*. 35. 480-485.
- Derer, C., Kosinowski, M., **Luterbacher, H.P.**, Schafer, A. & M. Süß (2003). Sedimentary response to tectonics in extensional basins: the Pechelbronn Beds (Late Eocene to early Oligocene) in the northern Upper Rhine Graben, Germany. *Geological Society London, Special Publications*. 208. 55-69.
- Eichenseer, H., Betzler, C. & **H.P. Luterbacher** (1988). Paleogene carbonate buildups in the south Pyrenean foreland basin. *AAPG Bulletin*, 72: 8
- Eichenseer, H. & **H.P. Luterbacher** (1992). The marine Paleogene of the Tremp region (NE Spain) Depositional sequences, facies history, biostratigraphy and controlling factors. *Facies*, vol. 27, pp. 119-152.
- Einsele, G. Dürr, S. Frisch, W., **Luterbacher, H.P.**, Ratschbacher, L., Ricken, W., Wendt, J., Wetzel, A., Yu, G., & H. Zheng (1994). The Xigaze forearc basin: evolution and facies architecture (Cretaceous, Tibet). *Sedimentary Geology*. 90. 1-32.
- El-Sabbagh, A., Ibrahim, M. & **H.P. Luterbacher** (2004). Planktic Foraminiferal Biostratigraphy, Extinction Patterns and Turnover during the Campanian-Maastrichtian at the Cretaceous/Paleogene (K/Pg) boundary in Western Central Sinai, Egypt. *Jb. Geol. Paläont. Abh.* 234 (1-3): 51-120.
- Esper, J., S. Wilson, DC, Frank, A, Moberg, H. Wanner, & **H.P. Luterbacher** (2006). Strategies for improving large-scale temperature reconstructions. In *Grenzwerte*, Kulke E. *et al.* (eds) DFGF.
- Ewing, J. Hollister, C., Hathaway, J., Paulus, F., Lancelot, Y., Habib, D., Poag, C., **Luterbacher, H.P.**, Worstell, P. & J. Wilcox (1970). Deep Sea Drilling Project: Leg 11. *Geotimes*. 15. 14-16.
- Fischer, H. & **H.P. Luterbacher** (1963). Das Mesozoikum der Bohrungen Courtion 1. (Kt. Fribourg) und Altishofen 1 (Kt. Luzern). *Beiträge zur geologischen Karte der Schweiz*, Neue Folge, 115. Lieferung, 40 p., 4 Profiltafeln und 7 Phototafeln.

- Grönhagen, D. & **H.P. Luterbacher** (1966). Beobachtungen an den Foraminiferen-Gattungen *Pseudotextulariella* und *Textulariella* sowie verwandten Formen. In Luterbacher et al. (eds.). Festschrift zum 70. Geburtstag von Prof. Manfred Reichel. *Eclogae geol. Helv.* 59(1):235-246.
- Haggag, M. & **H.P. Luterbacher** (1991). Middle Eocene planktonic foraminiferal groups and biostratigraphy of the Wadi Nukhul section, Sinai, Egypt. *Neu. Jb. Geol. Palaont., Mh.* 6. 319-334.
- Haggag, M. & **H.P. Luterbacher** (1995). The turborotalia pseudoampliapertura lineage in the eocene of the Wadi Nukhul section, Sinai, Egypt. *Revue de Micropaléontologie.* 38.
- Haggag, M., Strougo, A., **Luterbacher, H.P.** & U. Wielandt-Schuster (2010). Paleocene-Early Eocene planktic foraminifera of the Farafra Oasis, Egypt. *Neues Jahrbuch für Geologie und Paläontologie Abhandlungen.* 256. 161-182.
- Hollister, C.D., Ewing, J.&., Habib, D., Hathaway, J.C., Lancelot, Y., **Luterbacher, H.P.**, Paulus, F.J., Poag, W.,C., Wilcoxon, J.A. & P. Worstell (1972a). Site 98 Northeast Providence Channel. Init. Rep. DSDP, vol. 11, pp. 9-50.
- Hollister, C.D., Ewing, J.I., Habib, D., Hathaway, J.C., Lancelot, Y., **Luterbacher, H.P.**, Paulus, F.J., Poag, W.,C., Wilcoxon, J.A. & P. Worstell (1972b). Site 99 Cat Gap. Init. Rep. DSDP, vol. 11, pp. 51-73.
- Hollister, C.D., Ewing, J.I., Habib, D., Hathaway, J.C., Lancelot, Y., **Luterbacher, H.P.**, Paulus, F.J., Poag, W.,C., Wilcoxon, J.A. & P. Worstell (1972c). Site 100 Cat Gap. Init. Rep. DSDP, vol. 11, pp. 75-104.
- Hollister, C.D., Ewing, J.I., Habib, D., Hathaway, J.C., Lancelot, Y., **Luterbacher, H.P.**, Paulus, F.J., Poag, W.,C., Wilcoxon, J.A. & P. Worstell (1972d). Site 101 Blake, Bahama Outer Ridge (southern end). Init. Rep. DSDP, vol. 11, pp. 105-134.
- Hollister, C.D., Ewing, J.I., Habib, D., Hathaway, J.C., Lancelot, Y., **Luterbacher, H.P.**, Paulus, F.J., Poag, W.,C., Wilcoxon, J.A. & P. Worstell (1972e). Sites 102-103-104, Blake Bahama Outer Ridge (Northern End). Init. Rep. DSDP, vol. 11, pp. 135-218.
- Hollister, C.D., Ewing, J.I., Habib, D., Hathaway, J.C., Lancelot, Y., **Luterbacher, H.P.**, Paulus, F.J., Poag, W.,C., Wilcoxon, J.A. & P. Worstell (1972f). Site 106, Lower continental rise. Init. Rep. DSDP, vol. 11, pp. 313-349.
- Hollister, C.D., Ewing, J.I., Habib, D., Hathaway, J.C., Lancelot, Y., **Luterbacher, H.P.**, Paulus, F.J., Poag, W.,C., Wilcoxon, J.A. & P. Worstell (1972g). Site 107 Upper continental rise. Init. Rep. DSDP, vol. 11, pp. 351-356.
- Hollister, C.D., Ewing, J.I., Habib, D., Hathaway, J.C., Lancelot, Y., **Luterbacher, H.P.**, Paulus, F.J., Poag, W.,C., Wilcoxon, J.A. & P. Worstell (1972h). Site 108, Continental slope. Init. Rep. DSDP, vol. 11, pp. 357-364.
- Huber, B., Müller, B. & **H.P., Luterbacher** (1987). Mikropaläontologische Untersuchungen an der Callovien/Oxfordien-Grenze im Schweizer Jura und auf der Schwäbischen Alb (vorläufige Mitteilung). *Eclogae Geologicae Helveticae.* 80. 449-459.
- Jenkins, D.G. & **H.P. Luterbacher** (1992). Paleogene stages and their boundaries (Introductory remarks). *N. Jb. Geol. Paläont. Abh.*, vol. 186, pp. 1-5.
- Jin, J., Aigner, T., **Luterbacher, H.P.**, Bachmann, G. H., & M. Müller. (1995). Sequence stratigraphy and depositional history in the Southeastern German Molasse Basin. *Marine and Petroleum Geology.* 12. 929-940.
- Leinfelder, R., Krautter, M., R. Laternser, N., S. Nartin, M. S. Dieter, G. Schweigert, W. Werner, Winfried, H. Keupp, H. Brugger, Hartmut, R. Herrmann, U. Rehfeld-Kiefer, J. Schroeder, C. Reinhold, R. Koch, A. Zeiss, V. Schweizer, C. Volker, H. Christmann & **H.P. Luterbacher** (1994). The Origin of Jurassic Reefs: Current Research Developments and Results. *Facies.* 31. 1-56.
- Luterbacher, H.P.** (1961). Ueber Thuramminen aus dem oberen Malm der Bohrung Altishofen. *Eclogae geol. Helv.* 54(2):581-587.

- Luterbacher, H.P.** (1964). Studies in some *Globorotalia* from the Paleocene and Lower Eocene of the Central Apennines. *Eclogae geol. Helv.* 57(2):631-730.
- Luterbacher, H.P.** (1965). Das Scaglia-Profil der Breggia bei Balerna (Süd-Tessin). *Bulletin der Vereinigung Schweizerischer Petroleum-Geologen und Ingenieure*, vol. 31, No. 81, pp. 161-175.
- Luterbacher, H.P.** (1966). Remarks on evolution of some globorotalias in the Paleocene of the Central Apennines (in Russian). *Akademy Nauk SSSR Voprosy Mikropaleontologii*, 10, 333-341.
- Luterbacher, H.P.** (1968). *Paleogene deposits of the Soviet Union*. Esso Production Research Company (E.P.R.Co), Report EPR68-ER11, pp. 3-20.
- Luterbacher, H.P.** (1969). Remarques sur la position stratigraphique de la formation d'Ager (Pyrénées Méridionales). *Mémoires du Bureau de la Recherche Géologique et Minière* No. 69, pp. 225-232.
- Luterbacher, H.P.** (1970 a). Paleocene and Eocene planktonic foraminifera, Leg XI, Deep Sea Drilling Project. Init. Rep. DSDP 11: 547-559.
- Luterbacher, H.P.** (1970 b) Foraminifera from the Lower Cretaceous and Upper Jurassic of the Northwestern Atlantic. Init. Rep. DSDP 11: 561-593.
- Luterbacher, H.P.** (1970c). Environmental distribution of Early Tertiary microfossils, Tremp Basin, Northeastern Spain. ESSO Production Research European Laboratories. EPRE Private report No. EPR-E-1ER-70, 48 pages, 18 plates.
- Luterbacher, H.P.** (1970d). Establishment of a uniform lithostratigraphic nomenclature for the Paleogene deposits in the southern Pyrenees. Unpublished proposal, Esso Production Research-European, 2 p.
- Luterbacher, H.P.** (1971). Paleogene microfossils from northeastern Spain. Systematic paleontology. ESSO Production Research European Laboratories. Supplement to: Environmental distribution of Early Tertiary microfossils, Tremp Basin, Northeastern Spain. EPR-E-1 ER-70. In 5 volumes: Part A, Text, p. 1-87; continuation of Part A: Text, p. 88-180; Part B: Plates 1-44; continuation of Part B: Plates 45-92; Part C: Distribution Charts. [Note: illustrated specimens with SP-numbers given in the sections; the number behind SP indicates the section-height in meters].
- Luterbacher, H.P.** (1972). Foraminifera from the lower Cretaceous and upper Jurassic of the northwestern Atlantic. Init. Rep. DSDP, 11:561-593, plates 5 to 8.
- Luterbacher, H.P.** (1972). Paleocene and Eocene planktonic foraminifera, Leg 11, DSDP. Init. Rep. DSDP, 11:547-550.
- Luterbacher, H.P.** (1973). La sección tipo del piso Ilerdiense. XII Coloquio Europeo de Micropaleontología. España. Edit. C.N.G. ENADIMSA. 113-140.
- Luterbacher, H.P.** (1975a) Early Cretaceous foraminifera from the northwestern Pacific, Leg 32 of the Deep Sea Drilling Project. Init. Rep. DSDP, vol. 32, pp. 703-718.
- Luterbacher, H.P.** (1975b). Paleocene and Early Eocene planktonic foraminifera Leg 32, Deep Sea Drilling Project. Init. Rep. DSDP, 32:725-733.
- Luterbacher, H.P.** (1975c). Planktonic Foraminifera of the Paleocene and Early Eocene, Possagno Section. *Schweizerische Paläontologische Abhandlungen*, vol. 97:57-67.
- Luterbacher, H.P.** (1975d). Biostratigraphic summary of Leg 32. Init. Rep. DSDP, 32:941-944.
- Luterbacher, H.P.** (1984). Paleoecology of foraminifera in the Paleogene of the southern Pyrenees. Benthos 83; 2nd Int. Symp. Benthic Foraminifera (Pau, April 1983), pp. 389-392, Pau and Bordeaux.
- Luterbacher, H.P.** (1986). Memorial to Manfred Reichel. *Journal of Foraminiferal Research*. 16. 161-162.
- Luterbacher, H.P.** (1998). Sequence stratigraphy and the limitations of biostratigraphy in the marine Paleogene strata of the Tremp Basin (central part of the southern Pyrenean Foreland Basin, Spain). Mesozoic and Cenozoic Sequence Stratigraphy of European Basins, *SEPM Special Publication* No. 60, pp. 303-309.

- Luterbacher, H.P.** (2016). Otto Renz (1906-1992): Pioneer of the Cretaceous and Paleogene stratigraphy of the Central Apennines. *The Geological Society of America Special Paper* 524, 13-18.
- Luterbacher, H.P.** (2021). Paleocene and Eocene planktonic foraminifera, leg 11, DSDP.
- Luterbacher, H.P.**, J. Ali, Brinkhuis, A., F. Gradstein, Hooker, M. Simonetta, J. Ogg, Powell, G.J., Röhl, U., A. Sanfilippo & B. Schmitz, (2005). The Paleogene period. In: Gradstein, F., Ogg J, Smith, A. (eds.). *A Geologic Time Scale 2004*. Cambridge University Press.
- Luterbacher, H.P.**, Eichenseer, H., Betzler, C. & A.M. Van den Hurk (1991). Carbonate - siliclastic depositional systems in the Paleogene of the South Pyrenean foreland basin: a sequence-stratigraphic approach. *Spec. Publs. int. Ass. Sediment*, vol. 12, pp. 391-407.
- Luterbacher, H.P.**, Grönhagen, D., Kugler, H.G., Mohler, W.A., Herb, R. & W.K. Nabholz, W. (eds.), (1966). Festschrift zum 70. Geburtstag von Prof. Manfred Reichel. *Eclogae geol. Helv.* 59(1), 564 pages.
- Luterbacher, H.P.**, Hollister, C. & E. John (2005). Planktic foraminifera abundance of Hole 11-108. DOI: 10.1594/PANGAEA.250503
- Luterbacher, H.P.**, Köhler, J. & H. Winder (1992). The northern margin of the Molasse Basin in SW Germany. *Eclogae Geol. Helv.* 85. 787-788.
- Luterbacher, H.P.**, A. Jason, B. Henk & F. Gradstein. (2005). The Paleogene Period. *Geological Time Scale 2004* (pp.384–408). Chapter: 20. F. M. Gradstein, J. Ogg, A. G Smith (eds). Cambridge University Press.
- Luterbacher, H.P.** & I. Premoli Silva (1962). Note préliminaire sur une révision du profil de Gubbio, Italie. *Rivista Italiana de Paleontologia* 68(2):253-288, 23 plates.
- Luterbacher, H.P.** & I. Premoli Silva (1964). Biostratigrafia del limite Cretaceo-Terziario nell Appennino Centrale. *Rivista Italiana de Paleontologia*, 70(1):67-128, 7 plates.
- Masclé, A., Puigdefabregas, C., **Luterbacher, H.P.** & M. Fernandez (eds.) (1998). Cenozoic foreland basins of Western Europe. Geological Society, London, Special Publications, 134.
- Molina, E., Alegret, L., Apellaniz, E., Bernaola, G., Caballero, F., Dinarès-Turell, J., Hardenbol, J., Heilmann-Clausen, C., Larrasoana, J.C., **Luterbacher, H.P.**, Monechi, S., Ortiz, S., Orue-Etxebarria, X., Payros, A., Pujalte, V., Rodriguez-Tovar, F.J., Tori, F., Tosquella, J. & A. Uchman (2011). The Global Stratotype Section and Point (GSSP) for the base of the Lutetian Stage at the Gorrondatxe section, Spain. *Episodes*, vol. 34, No. 2, pp. 86-108.
- Molina, E., E. Angori, I. Arenillas, H. Brinkhuis, E. Crouch, J. Hardenbol, **H.P. Luterbacher**, S. Monechi, & B. Schmitz (2003). Correlation between the Paleocene/Eocene boundary and the Ilerdian at Campo, Spain. *Revue de Micropaléontologie*. 46.
- Mutti, E., **Luterbacher, H.P.**, Ferrer, J. & J. Rosell (1972). Schema stratigrafico e lineamenti di facies del Paleogene marino della Zona Centrale Sud-Pirenaica tra Tremp (Catalogna) e Pamplona (Navarra). *Mem. Soc. Geol. Ital.* 18. 15-22.
- Prauss, M., Ligouis, B. & **H.P. Luterbacher** (1991). Organic matter and palynomorphs in the "Posidonienschiefer" (Toarcian, Lower Jurassic) of southern Germany. In: Tyson, R.V. and Pearson, T.H. (eds.), Modern and ancient continental shelf anoxia. *Geological Society Special Publication* No. 58, pp. 335-351.
- Renz, O., **Luterbacher, H.P.** & A. Schneider (1963). Stratigraphisch-paläontologische Untersuchungen im Albien und Cénomaniens des Neuenburger Jura. *Eclogae geol. Helv.*, vol. 56, No. 2, pp. 1073-1116.
- Riegraf, W., **H.P. Luterbacher**, & M.R. Leckie (1984). Jurassic foraminifers from the Mazagan Plateau, Deep Sea Drilling Project Site 547, Leg 79, off Morocco. *Init. Rep. DSDP*, vol. 79, pp. 671-702.
- Riegraf, W. & **H.P. Luterbacher** (1989a). Benthonische Foraminiferen aus der Unterkreide des "Deep Sea Drilling Project" (Leg 1-79). *Geologische Rundschau*, vol. 78/3, pp. 1063-1120.

- Riegraf, W. & **H.P. Luterbacher** (1989b). Jurassic and Cretaceous Rhyncholites (Cephalopod Jaws) from the North Atlantic Ocean (Deep Sea Drilling Project Leg 1-79) and their European Counterparts. Evidence for the uniformity of the western Tethys. *Geologische Rundschau*, vol. 78/3, pp. 1141-1163.
- Riegraf, W. & **H.P. Luterbacher** (1989c). Oberjura-Foraminiferen aus dem Nord- und Südatlantik (Deep Sea Drilling Project Leg 1-79). *Geologische Rundschau*, vol. 78/3, pp. 999-1045.
- Rosell, J., Ferrer, J. & **H.P. Luterbacher** (1973). El Paleógeno marino del noroeste de España. XII Coloq. Eur. Micropaleontol., Esp. Edit. C.N.G. ENADIMSA, 29-61.
- Schaub, H. & **H.P. Luterbacher** (1965). Neuere Daten zur mikropaläontologic Forschung in der Schweiz, zum mikropaläontologischen Kolloquium (Schweiz, 1965) *Bulletin. Vereinigung Schweizer Petroleum-Geologen und-Ingenieure*. 31. 1-200.
- Silva, I. & **H.P. Luterbacher** (1966). The Cretaceous-Tertiary boundary in the Southern Alps (Italy). *Rivista Italiana di Paleontologia e Stratigrafia*. 72. 1183-1266.
- Stainforth, R.M., Lamb, J.L., **Luterbacher, H.P.**, Beard, J.H. & R.M. Jeffords (1975). Cenozoic planktonic foraminiferal zonation and characteristics of index forms. The University of Kansas Paleontological Contributions, Article 62, 425 pages, 213 figures, 8 tables.
- Strougo, A., Haggag, M. & **H.P. Luterbacher**. (1992). The basal Paleocene "Globigerina" eugubina Zone in the Eastern Desert (St. Paul's Monastery, South Galala), Egypt. *Neues Jahrbuch für Geologie und Paläontologie-Monatshefte*. 1992. 97-101.
- Toumarkine, M. & **H.P. Luterbacher** (1985). Paleocene and Eocene planktic foraminifera. In Bolli, H.M., Saunders, J.B. and Perch-Nielsen, K. (eds.). *Plankton Stratigraphy*. Cambridge University Press, Cambridge, pp. 87-154.
- Wille, W., Pross, J., & **H.P. Luterbacher** (2001). Dedication to Hans Gocht. *Neues Jahrbuch für Geologie und Paläontologie-Abhandlungen*. 219. 1-2.
- Zweifel, J., Aigner, T. & **H.P. Luterbacher** (1998). Eustatic versus tectonic controls on Alpine foreland basin fill: sequence stratigraphy and subsidence analysis in the SE German Molasse. *Geological Society, London, Special Publications*. 134. 299-323.