

# Sobre la presencia del coleóptero cerambícido *Ergates faber* (L., 1761) en la isla de Ibiza (Islas Baleares)

Luis NÚÑEZ-VÁZQUEZ, Inés LANDA-CASTILLEJO, Xavier CANYELLES, Andrés GALERA, Sandra CLOSA, María Isidora SANTIAGO, Diego OLMO y Josep Maria RIBA-FLINCH

## SHNB



SOCIETAT D'HISTÒRIA  
NATURAL DE LES BALEARS

Núñez-Vázquez, L., Landa Castillejo, I., Canyelles, X., Galera, A., Closa, S., Santiago, M.I., Olmo, D. y Riba-Flinch, J.M. 2020. Sobre la presencia del coleóptero cerambícido *Ergates faber* (L., 1761) en la isla de Ibiza (Islas Baleares). *Boll. Soc. Hist. Nat. Balears*, 63: 119-124. ISSN 0212-260X. e-ISSN 2444-8192. Palma (Illes Balears).

Se confirma la presencia del coleóptero cerambícido *Ergates faber* (Linnaeus, 1761) en la isla de Ibiza a partir de 4 nuevos registros.

**Palabras clave:** *Cerambycidae*, *Ergates faber*, Ibiza, Baleares.

SOBRE LA PRESENCIA DEL COLEÒPTER CERAMBÍCID *ERGATES FABER* (L., 1761) A L'ILLA D'EIVISSA (ILLES BALEARS). Se confirma la presència del coleòpter cerambícid *Ergates faber* (Linnaeus, 1761) a l'illa d'Eivissa gràcies a 4 nous registres.

**Paraules clau:** *Cerambycidae*, *Ergates faber*, Eivissa, Balears.

ON THE PRESENCE OF THE LONGHORN BEETLE *ERGATES FABER* (L., 1761) ON THE IBIZA ISLAND (BALEARIC ISLANDS). The presence of the longhorn beetle *Ergates faber* (Linnaeus, 1761) on the island of Ibiza is confirmed from 4 new records.

**Keywords:** *Cerambycidae*, *Ergates faber*, Ibiza, Balearic Islands.

Luis NÚÑEZ-VÁZQUEZ; Sandra CLOSA y María Isidora SANTIAGO, Servei de Sanitat Forestal, Conselleria de Medi Ambient i Territori, Govern de les Illes Balears. C/Gremi de Corredors 10, Polígon de son Rossinyol; 07009 Palma. lnunez@dgmambie.caib.es; Inés LANDA-CASTILLEJO, Servei de Gestió Forestal a Eivissa i Formentera. Conselleria de Medi Ambient i Territori, Govern de les Illes Balears. C/Murcia, 6; 07800 Eivissa; Xavier CANYELLES, C/General Ricardo Ortega, núm 1-A, 6º-1º; 07006 Palma; Andrés GALERA, Agent de Medi Ambient d'Eivissa. Conselleria de Medi Ambient i Territori, Govern de les Illes Balears, Diego OLMO Laboratori Oficial de Sanitat Vegetal de les Illes Balears. SEMILLA-Conselleria d'Agricultura, Pesca i Alimentació. Govern de les Illes Balears. y Josep Maria RIBA-FLINCH 17320 Tossa de Mar. jmriba2001@gmail.com

Recepció del manuscrit: 11-septembre-2020; revisió acceptada: 12-desembre-2020.

## Introducción

La falta de suficientes estudios con sus respectivos trabajos de campo no permite tener una información actualizada en

cuanto a la presencia de especies que fueron citadas en su momento y que son de presencia dudosa hasta el día de hoy. Se trata de citas antiguas de taxones que a menudo no se han vuelto a citar o bien que

son registros no confirmados. Estos errores van siendo subsanados a medida que se realizan estudios de campo y se consiguen nuevos datos.

## Distribución

Althoff y Danilevsky (1997) citan la presencia de esta especie en Albania, Alemania, Austria, Bielorrusia, Bosnia-Herzegovina, Bulgaria, Chequia, Croacia, Eslovaquia, Eslovenia, España, Francia (Córcega incluida), Holanda, Hungría, Italia (Sicilia incluida, pero no Cerdeña), Letonia, Lituania, Polonia, Portugal, Reino Unido, Rusia Europea (parte Media y parte Sur), Serbia, Suecia, Turquía Europea (con un “interrogante”), Suiza y Ucrania (Crimea incluida).

Vives (2000) cita que se trata de “una especie holomediterránea y se encuentra ampliamente distribuida por toda la Península y las islas Baleares, en la zona de pinos y abetos (Champion & Chapman 1905; Vives 1984)”. Pero en el trabajo de Vives (1984) se indican citas en Barcelona, Tarragona, Lleida, Girona, Huesca, Zaragoza, Teruel, Soria, Madrid, Cuenca y finalmente de Alicante; sin embargo, no se indica ninguna cita para la isla de Ibiza, por y en el trabajo de Champion y Chapman (1905) se cita de la península Ibérica (Las Navas del Marqués, Ávila).

En su publicación posterior (Vives, 2001) se indica que se trata de una “especie típicamente holomediterránea (Althoff & Danilevsky 1997), ampliamente distribuida en la Península Ibérica. Es bastante termófila y prefiere los pinares del litoral o del monte medio. No se ha citado de las Islas Baleares”.

Este es el caso del coleóptero *Ergates faber* que, aunque citado reiteradamente de Ibiza a partir de un ejemplar conservado en

la colección del naturalista Carles Solà, no se tenía constancia de su presencia segura en la isla, ya que no se conocían nuevas citas.

González *et al.* (2007) citan que es una “especie euromediterránea, que también está presente en el norte de África. Se distribuye por toda la Península Ibérica y la isla de Ibiza en el archipiélago balear”. En el apartado de las localidades donde se ha encontrado la especie se indica que la cita de Ibiza se refiere a la colección de Carles Solà.

Peris *et al.* (2011) citan que es una “especie holomediterránea, distribuida extensamente por toda la Península e Islas Baleares (Vives, 2000).”

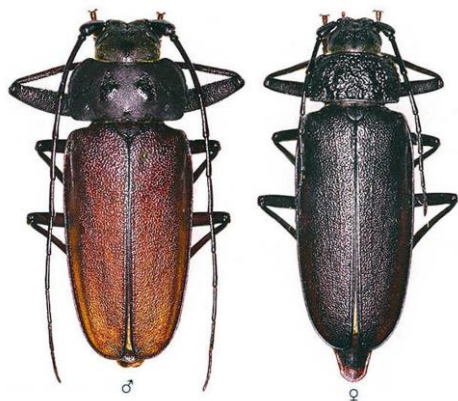
Carballal (2017) indica que “es una especie de distribución euromediterránea, estando presente en la mayor parte de Europa, Norte de África, Turquía y Cáucaso.”

Finalmente, ni en el BIOATLES (2020), ni en el GBIF (Global Biodiversity Information Facility, 2020), se indica algún registro para esta especie en alguna de las islas Baleares (Mallorca, Menorca, Ibiza, Formentera).

Después de todas estas referencias es obvio que la presencia de *E. faber* en las Islas Baleares es dudosa y que necesitaría de confirmación, ya que la mayoría de las citas parecerían moverse alrededor de la única cita de Ibiza de la colección de Carles Solà, la cual se va arrastrando a lo largo de las sucesivas bibliografías y trabajos. No ha sido posible localizar esta colección, ni obtener más información sobre la misma, con el fin de examinar este ejemplar de *E. faber*.

## Descripción de la especie

*E. faber* es un coleóptero de la Familia Cerambycidae Latreille, 1802; Subfamilia



**Fig. 1.** *Ergates faber*, 25-60 cm (macho y hembra). Fuente: [www.cerambyx.uochb.cz](http://www.cerambyx.uochb.cz); foto: M.Hoskovec.

**Fig. 1.** *Ergates faber*, 25-60 cm (male and female). Source: [www.cerambyx.uochb.cz](http://www.cerambyx.uochb.cz); foto: M.Hoskovec.

Prioninae Latreille, 1802; Tribu Callipogonini Thomson, 1860. Tamaño muy variable, entre 23 y 50 mm de longitud (incluso hasta 60 mm en algunas bibliografías). Color rojizo-pardusco en el macho y negro-marrón oscuro brillante en la hembra. Forma general alargada y ancha, algo aplanada, de aspecto robusto. Antenas no excesivamente largas, a diferencia del género *Cerambyx*, con el tercer segmento que no supera la base del pronoto. El dimorfismo sexual es bastante acusado. En el macho las antenas sobrepasan la longitud del cuerpo. Pronoto sub-cuadrado, transverso, con los bordes laterales suavemente aserrados, destacando un diente cercano en la base. La superficie del pronoto es lisa en el macho y rugosa en la hembra; pero en el macho se observan dos placas medianas lisas, oscuras y brillantes, y los laterales son aplanados; en la hembra destaca una espina central en cada lado. Élitros anchos, suavemente puntuados y granulados, con dos o tres sinuosas costillas longitudinales no siempre visibles. Las pa-



**Fig. 2.** Adulto macho (núm-4) encontrado en la Talaia de Camp Vell (Sant Antoni de Portmany), el 24 de julio de 2020 (foto: Inés Landa).

**Fig. 2.** Male adult (no. 4) found in the Talaia de Camp Vell (Sant Antoni de Portmany), on July 24, 2020 (photo: Inés Landa).

tas son finas, levemente denticuladas en el macho y totalmente lisas en la hembra; las patas anteriores son agrandadas en el macho. Cabeza grande, con un surco longitudinal en el centro; con mandíbulas poderosas. En la hembra sobresale el oviscapto en el extremo posterior del abdomen (Vives, 2000; 2001).

## Biología

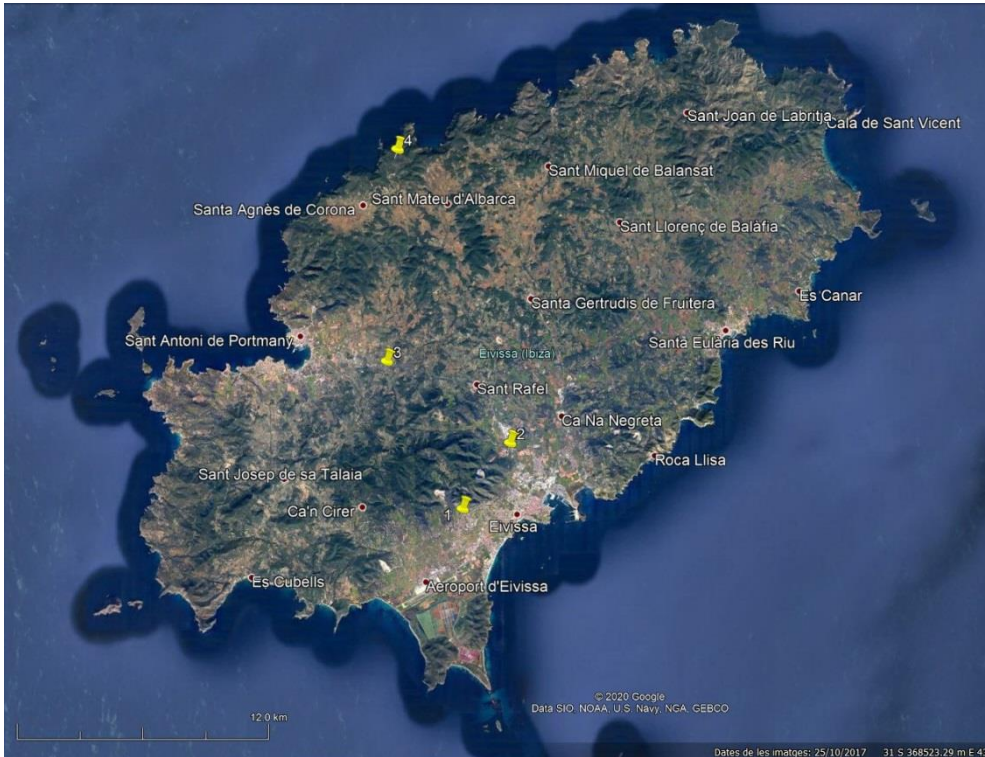
*E. faber* tiene un ciclo biológico de hasta tres años; las larvas maduras pupan en primavera, emergiendo como adulto de finales de mayo hasta finales de septiembre. No producen graves daños forestales, debido a que sus larvas se desarrollan

generalmente en tocones cortados de más de dos años. La madera de la que se alimentan es de coníferas, especialmente de los géneros *Pinus*, *Abies* y *Cedrus*, que llegan a destrozarse por completo y en poco tiempo, dado el gran tamaño de las larvas y la notable cantidad de madera que ingieren durante su crecimiento. Los orificios de salida de los adultos son ovalados y pueden medir hasta 2 centímetros. Coleóptero de actividad crepuscular y nocturna; generalmente vuelan por la tarde y algunas veces se sienten atraídos por los focos de luz y por la luz UV (Becker 1942, Vives 2000; 2001).

### Ejemplares encontrados en Ibiza

-1. Ejemplar adulto (sexo desconocido) recolectado por Andrés Galera, el 20 de Julio de 2008, en la terraza de su vivienda ubicada en el municipio de Sant Josep de sa Talaia, en medio de un pinar, junto a madera de palets perforados por galerías de su larva. Estos palets se recogieron en contenedores de basuras situados en las proximidades del Club de Campo (coordenadas: X360326, Y4307439).

-2. Ejemplar adulto (sexo desconocido) recolectado por Inés Landa, el 4 de julio de 2017, en sa Coma, en el municipio de Sant Antoni de Portmany (coordenadas: X362631, Y4310527). El ejemplar se encontró a primera hora de la mañana,



**Fig. 3.** Mapa de la isla de Ibiza, donde se marcan los 4 registros encontrados para *Ergates faber*.  
**Fig. 3.** Map of the island of Ibiza, where the 4 records for *Ergates faber* are located.

muerto, en las inmediaciones del aparcamiento de las oficinas de IBANAT, colindante a pinar adulto de *Pinus halepensis*. Conservado en seco en gaveta.

-3. Ejemplar adulto macho de gran tamaño (62 mm), capturado vivo por Inés Landa el 06 de junio de 2020. El ejemplar se capturó de noche en las inmediaciones de una vivienda en el término municipal de Sant Antoni de Portmany (coordenadas: X356840, Y4314489), ubicada en zona agroforestal con presencia de pinos adultos dispersos (*P. halepensis*). Se cree que el ejemplar pudo verse atraído por la luz exterior de la vivienda, donde se localizaron varias trozas de madera vieja, procedentes de sa Coma, en las cuales se observaron galerías de gran tamaño y con abundante serrín.

-4. Ejemplar adulto macho de gran tamaño (60 mm) encontrado por Inés Landa en la Talaia de Camp Vell (coordenadas: X357579, Y4324463), en el término municipal de Sant Antoni de Portmany, el 24 de julio de 2020 a medio día. El ejemplar se encontró vivo en la torre de vigilancia de la Talaia de Camp Vell, situada en el LIC ES0000241 Costa dels Amunts, en un pinar adulto de *P. halepensis*. La zona presenta bastantes daños a consecuencia de la DANA (depresión atmosférica aislada en niveles altos) ocurrida el 22 de octubre de 2019 y que afectó a buena parte del sector noroccidental de la isla, dejando gran cantidad de pinos afectados por el temporal. En el momento en que se localizó este ejemplar, se visitaba el avance de los trabajos de limpieza y restauración llevados a cabo por IBANAT en la zona. Se tomaron los datos del ejemplar y se procedió a su suelta.

## Bibliografía

- Althoff, J. y Danilevsky, M.L. 1997. *A check-list of Longicorn beetles (Coleoptera: Cerambycidae) of Europe*. Slovensko Entomolosko Drustvo Stefana Michielija. Ljubljana. 64 pp.
- Becker, G. 1942. Beobachtungen und experimentelle Untersuchungen zur Kenntnis des Mulmbockkäfers (*Ergates faber* L.) II. Die Larvenentwicklung. *Zeitschrift für Angewandte Entomologie*, 30 (2): 263-296.
- BIOATLES. 2020. Servei de Protecció d'Espècies, Govern de les Illes Balears. <http://bioatles.caib.es/serproesfront/VisorServlet>
- Carballal, J.M. 2017. *Ergates faber*: el escarabajo carpintero. <http://juan-e-isa.blogspot.com/2017/06/ergates-faber-el-escarabajo-carpintero.html>
- Champion, G.C. y Chapman, T.A. 1905. IV. Another entomological excursion to Spain. *Transactions of the Entomological Society of London*, 1905 (1): 37-54.
- De la Fuente, J. M. 1933. Catálogo sistemático geográfico de los Coleópteros observados en la Península Ibérica, Pirineos propiamente dichos y Baleares. *Boletín de la Sociedad Entomológica Española*, 16: 18-32; 45-49.
- GBIF (Global Biodiversity Information Facility). 2020. <https://www.gbif.org/species/8016249>
- González Peña, C.F; Vives I Noguera, E. & Sousa Zuzarte, A.J. 2007. *Nuevo catálogo de los Cerambycidae (Coleoptera) de la Península Ibérica, islas Baleares e islas atlánticas (Canarias, Açores y Madeira)*. Monografías de la Sociedad Entomológica Aragonesa, vol. 12, 214 pp. ZARAGOZA. [https://www.cerambycoidea.com/titles/penaa\\_lii2007.pdf](https://www.cerambycoidea.com/titles/penaa_lii2007.pdf)
- Peris Felipe, F.J.; Pérez Rodríguez, J. y Jiménez Peydró, R. 2011. Cerambícidos (Coleoptera: Cerambycidae) del Parque Natural de La Sierra Calderona (Valencia-Castellón, España). *Boletín de la Asociación Española de Entomología*, 35 (3-4): 401-419.
- Vives, E. 1984. *Cerambycidos (Coleoptera) de la Península Ibérica y de las Islas Baleares*.

Treballs del Museu de Zoologia de Barcelona, 2: 1-137.

Vives, E. 2000. *Coleoptera. Cerambycidae*. En Fauna Ibérica, vol. 12. Ramos M. A. et al. (Eds.). MNCN. CSIC. Madrid. 716 pp.

Vives, E. 2001. *Atlas fotogràfic de los cerambícidos ibero-balears* (Coleoptera). Argania Editio. Barcelona. 287 pp.